

서울시 노동 동향 기초자료

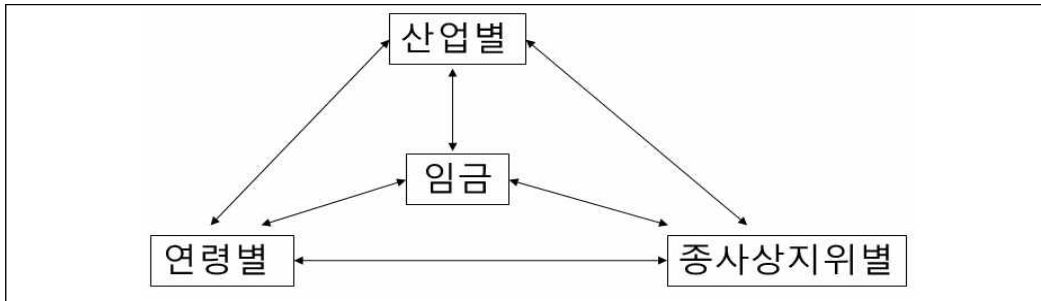
2025. 12.

서울시 노동 동향 기초자료

1. 분석 목적 : 서울시 노동자 분포 분석을 통한 서울시 「노동동향분석」의 구조 설계 및 취약노동자 발굴의 기초자료로 활용
2. 분석 자료 : 통계청 「지역별고용조사」¹⁾ 2024년 하반기
3. 분석 대상 : 서울시민 (n=41,856) 중 취업자(n=23,496)
4. 분석 내용

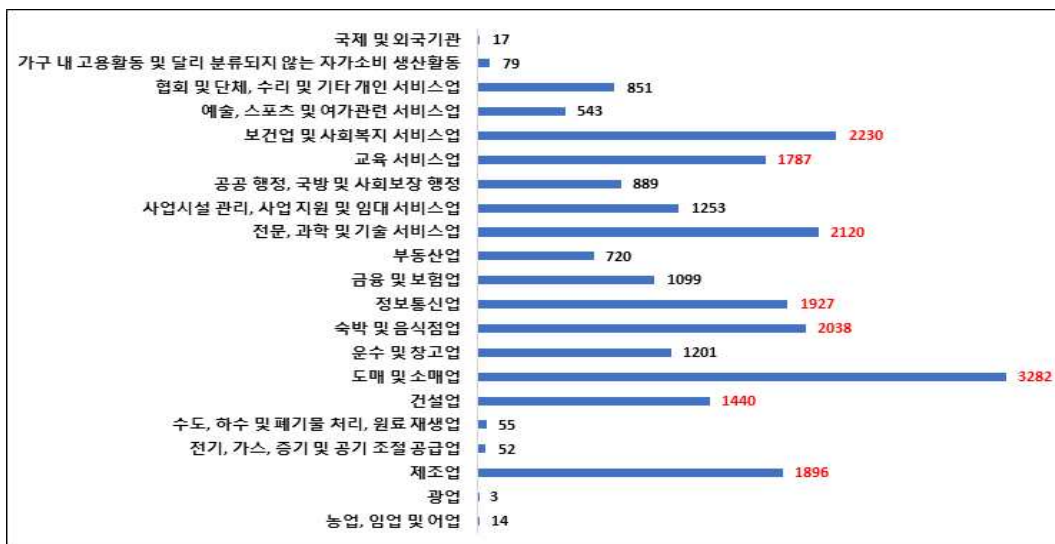
① 기초분석 : 표본 수, 경제활동구분, 성, 연령대, 학력, 연령, 종사상지위, 산업

② 교차분석 : 연령별 산업분포, 산업별 종사상지위 분포, 연령별 종사상지위 분포, 임금분포(2024년 최저임금 206만원, 서울시 전체 3개월 월평균임금의 평균값 351만원 이용) 등



③ 산업별* 분석 : 종사상지위별 및 사업체 규모별, 연령별, 임금수준별 분포 파악

* 도매 및 소매업 > 보건업 및 사회복지 서비스업 > 전문, 과학 및 기술 서비스업 > 숙박 및 음식점업 > 정보통신업 > 제조업 > 건설업



1) 「지역별고용조사」는 지역고용정책 수립에 필요한 시군구 단위의 고용현황을 파악할 수 있는 기본통계를 생산·제공함

5. 분석

1) 기초 분석

○ 표본 수, 경제활동구분 및 성별 분포

- 서울지역의 표본 수는 41,856명
- 다만, 취업자만을 대상으로 한 산업대분류로 구분한 표본은 23,496명

<표1-1> 표본 수

N	연령	성별	학력	산업대분류	경제활동구분
유효함	41,856	41,856	41,856	23,496	41,856
결측값	0	0	0	18,360	0

<표1-2> 경제활동 구분

경제활동구분	빈도	퍼센트
취업자	23,496	56.1
실업자	843	2
비경제활동인구	17,517	41.9
총계	41,856	100

- 취업자 23,496명(56.1%), 실업자 843명(2%), 비경제활동인구(자영업자, 무급가족종사자) 17,517명(41.9%)

<표1-3> 성별

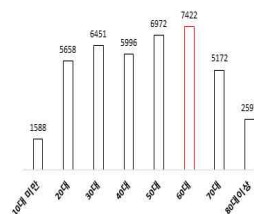
성별	빈도	퍼센트
남자	19,517	46.6
여자	22,339	53.4
총계	41,856	100

- 여성이 남성보다 6.8%p 높음

○ 연령대별 및 학력별 분포

- 60대(7,422명, 17.7%)가 가장 높은 분포 연령대
- 다음으로 50대(6,972명, 16.7%)의 순으로 분포
- 10대 이하는 1,588명, 3.8%를 차지하므로 저출산 고령화 현상이 표본에서도 그대로 나타남

[그림1-1] 연령대별 분포

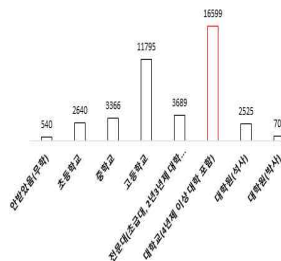


<표1-4> 연령대별 분포

연령대	빈도	퍼센트
~10대	1,588	3.8
20대	5,658	13.5
30대	6,451	15.4
40대	5,996	14.3
50대	6,972	16.7
60대	7,422	17.7
70대	5,172	12.4
80대~	2,597	6.2
총계	41,856	100

- 대학교(4년제 이상, 39.7%) 학력이 가장 높은 분포를 차지
- 다음으로 고등학교(28.2%) 학력이 높은 분포를 나타냄

[그림1-2] 학력별 분포



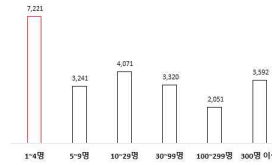
<표1-5> 학력별 분포

학력	빈도	퍼센트
안받았음(무학)	540	1.3
초등학교	2,640	6.3
중학교	3,366	8
고등학교	11,795	28.2
전문대(초급대, 2년3년제 대학 포함)	3,689	8.8
대학교(4년제 이상 대학 포함)	16,599	39.7
대학원(석사)	2,525	6
대학원(박사)	702	1.7
총계	41,856	100

○ 규모별 및 종사상지위, 산업대분류

- 서울시는 5인 미만 사업장에 가장 많은 수의 노동자가 고용(7,221명, 30.7%)되어 있음.
- 10인 미만 소규모사업장 노동자가 44.5%로 다수를 차지하므로 소규모사업장의 노동환경 및 산업안전에 관한 모니터링 필요

[그림1-3] 직장 규모별 분포

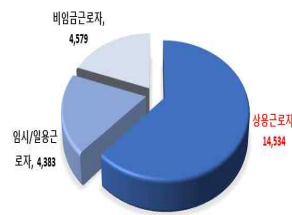


<표1-6> 직장 규모별 분포

규모	빈도	퍼센트
1~4명	7,221	30.7
5~9명	3,241	13.8
10~29명	4,071	17.3
30~99명	3,320	14.1
100~299명	2,051	8.7
300명 이상	3,592	15.3
총계	23,496	100

- 서울시 노동자는 상용노동자 14,534명(61.9%), 임시/일용직 노동자 4,383명(18.7%), 비임금근로자인 자영업자 및 무급가족종사자 4,579명(19.5%)으로 조사되어 상용노동자가 가장 큰 비율을 차지함.
- 비임금근로자의 비율이 19.5%로 임시/일용직 노동자(8.7%)보다 높은 비율을 차지함은 급속한 산업구조 및 경제 변화 등의 원인으로 초래된 결과인지 엄밀한 시계열 자료 분석 필요

[그림1-4] 종사상지위 분포



<표1-7> 종사상지위 분포

규모	빈도	퍼센트
상용근로자	14,534	61.9
임시/일용직	4,383	18.7
비임금근로자	4,579	19.5
총계	23,496	100

- 서울시에서 가장 높은 분포를 가진 산업은 도매 및 소매업(3,282명, 14.0%)이며, 다음으로 보건업 및 사회복지 서비스업(2,230명, 9.5%)임.
- 세 번째는 전문, 과학 및 기술 서비스업(2,120명, 9.0%)이고 다음은 숙박 및 음식점업(2,038명, 8.7%)임.
- 그 밖의 정보통신업(1,927명, 8.2%)과 제조업(1,896명, 8.1%), 교육서비스업(1,787명, 7.6%), 건설업(1,440명, 6.1%) 순임.

<표1-8> 산업분포

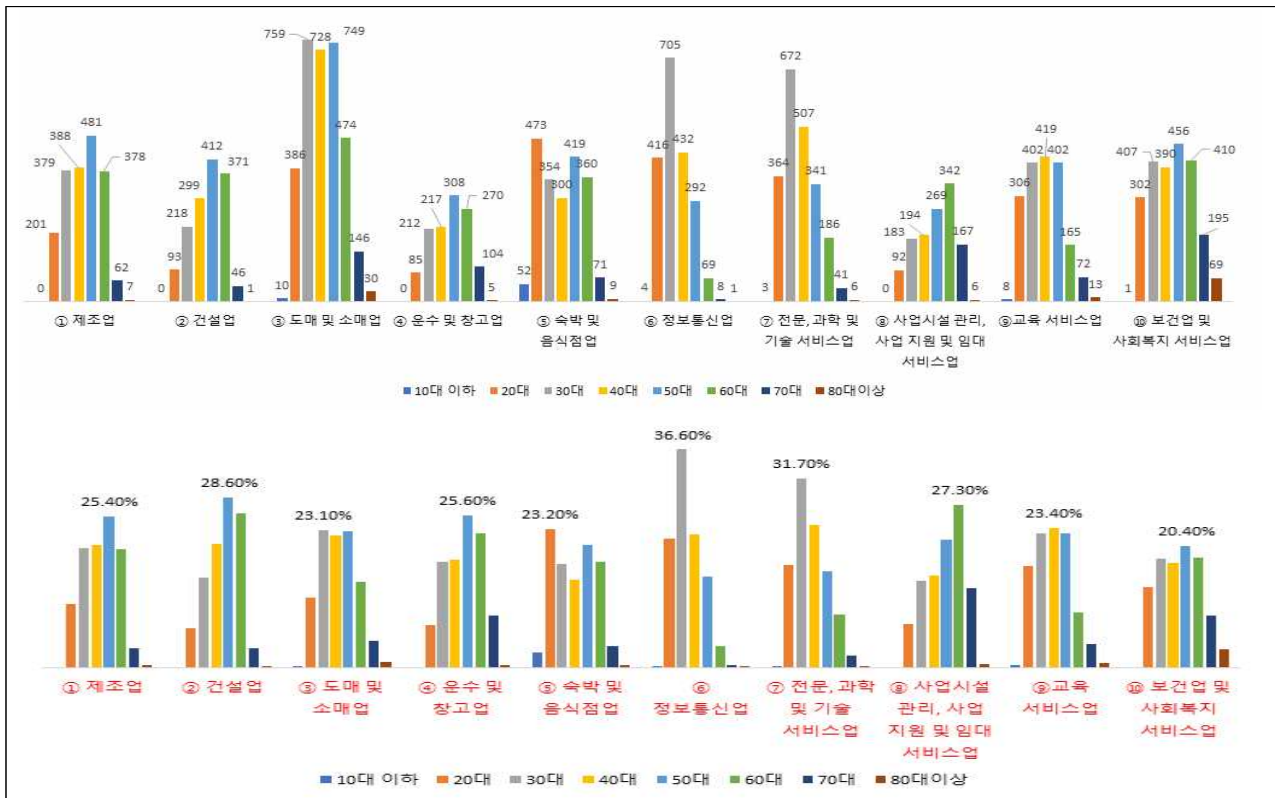
산업대분류	빈도	퍼센트	산업대분류	빈도	퍼센트
농업, 임업 및 어업	14	0.1	부동산업	720	3.1
광업	3	0.0	전문, 과학 및 기술 서비스업	2,120	9.0
제조업	1,896	8.1	사업시설 관리, 사업 지원 및 임대 서비스업	1,253	5.3
전기, 가스, 증기 및 공기 조절 공급업	52	0.2	공공 행정, 국방 및 사회보장 행정	889	3.8
수도, 하수 및 폐기물 처리, 원료 재생업	55	0.2	교육 서비스업	1,787	7.6
건설업	1,440	6.1	보건업 및 사회복지 서비스업	2,230	9.5
도매 및 소매업	3,282	14.0	예술, 스포츠 및 여가관련 서비스업	543	2.3
운수 및 창고업	1,201	5.1	협회 및 단체, 수리 및 기타 개인 서비스업	851	3.6
숙박 및 음식점업	2,038	8.7	가구 내 고용활동 및 달리 분류되지 않는 자가소비 생산활동	79	0.3
정보통신업	1,927	8.2	국제 및 외국기관	17	0.1
금융 및 보험업	1,099	4.7	총계	23,496	100.0

2) 교차 분석

○ 산업별 연령분포 (n=23,496)

- 서울시에서 가장 많은 비율을 차지하는 산업(5%이상)인 도매 및 소매업(14.0), 보건업 및 사회복지 서비스업(9.5), 전문, 과학 및 기술 서비스업(9.0), 숙박 및 음식점업(8.7), 정보통신업(8.2), 제조업(8.1), 교육 서비스업(7.6), 건설업(6.1), 사업시설 관리, 사업지원 및 임대서비스업(5.3), 운수창고업(5.1)을 중심으로 분석
- 산업별로 제조업/건설업/운수 및 창고업/보건의업 및 사회복지서비스업은 50대가 가장 많은 비중을 차지하며 숙박 및 음식점업은 20대, 도매 및 소매업과 정보통신업, 전문과학 및 기술 서비스업은 30대, 교육서비스업은 40대, 사업시설관리, 사업지원 및 임대서비스업은 60대의 비율이 높음.
- 도매 및 소매업의 경우 30대에서 50대까지 고르게 종사하며 60대와 70대도 다수 종사함.
- 다수의 산업에서 60대 종사자의 비율이 전반적으로 높은 편임(단, 정보통신업과 전문, 과학 및 기술 서비스업, 교육서비스업은 제외). 이중 사업시설 관리, 사업지원 및 임대서비스업은 60대가 가장 높은 비율을 기록함.
- 산업적 특성으로 구별되는 특징들이 나타남. 건설업의 경우 연령이 증가할수록 종사자 수가 증가하는 대표적인 산업이며 반대로 정보통신업과 전문, 과학 및 기술 서비스업은 연령대가 높아질수록 종사자 수가 감소하는 경향을 보임. 또한, 첨단기술을 요하는 사업은 30대의 비중이 가장 높음.

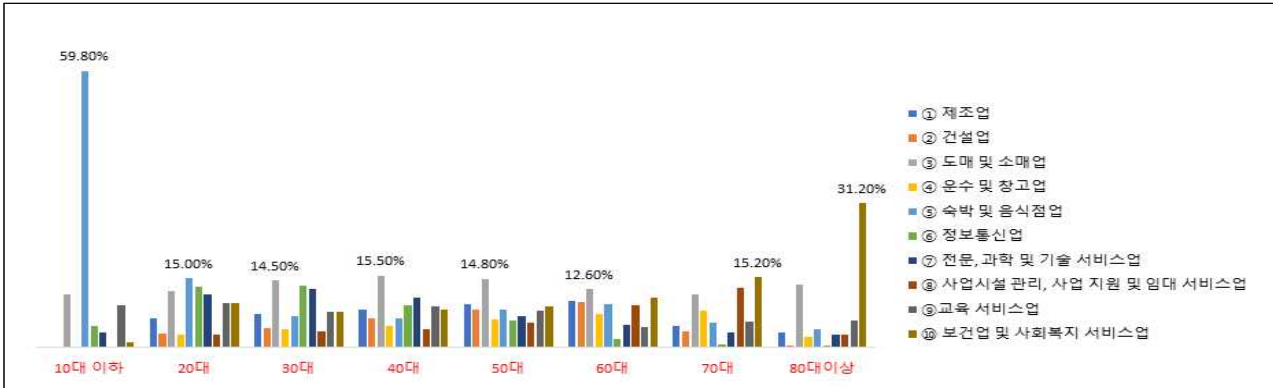
[그림2-1] 산업별 연령분포 (단위:명,%)



- 연령대별로 10대와 20대는 숙박 및 음식점업, 30대부터 60대까지는 도매 및 소매업에 가장 많이 분포함. 70대와 80대 이상은 보건업 및 사회복지 서비스업에 가장 많이 분포함.
- 후술하겠지만 숙박 및 음식점업은 경력이 적은 저연령 노동자가 진입하기에 용이한 산업적 특성을 가지고 있어 10대와 20대에서 상대적으로 많은 비중을 차지함. 또한, 사회복지 서비스업은 고령사회로

진입하면서 늘어나는 돌봄 수요로 인해 증가하는 추세이며(안수란·하태정, 2022) 이를 고연령층 여성이 주로 담당하는 것으로 파악됨.

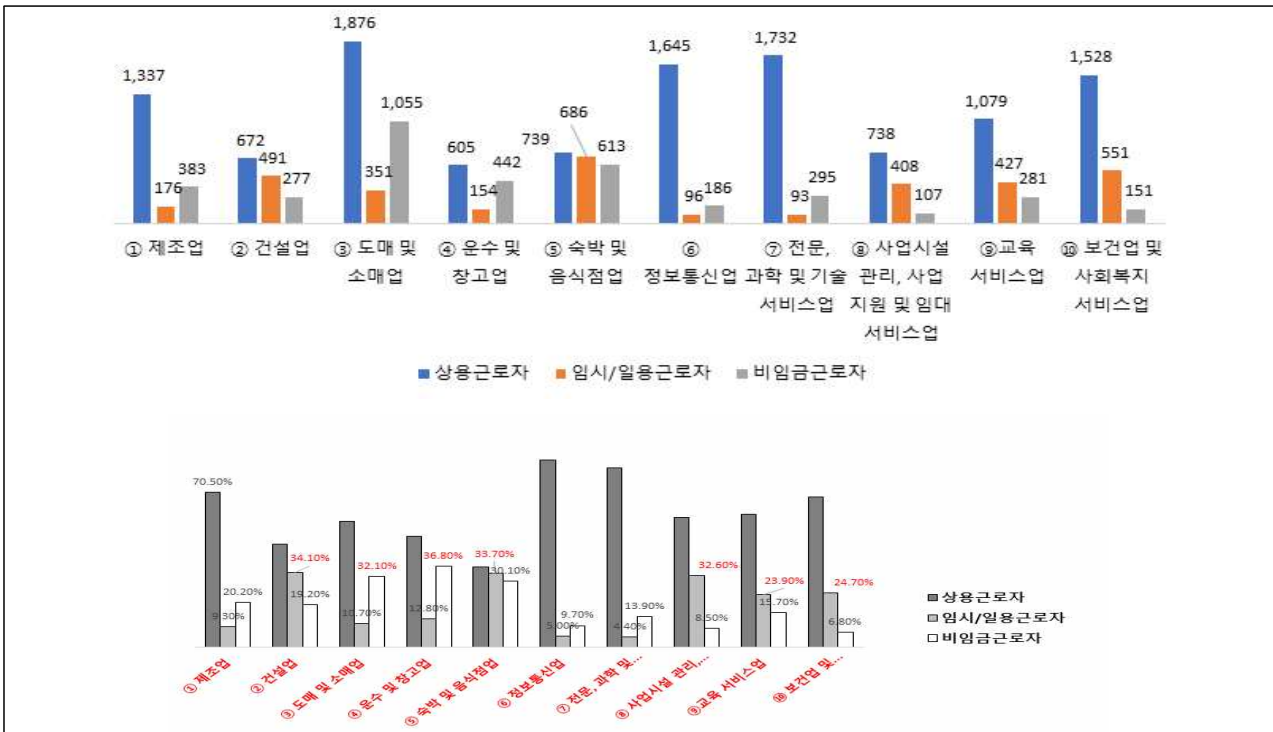
[그림2-2] 연령대별 산업분포 (단위:%)



○ 산업별 종사상지위분포 (n=23,496)

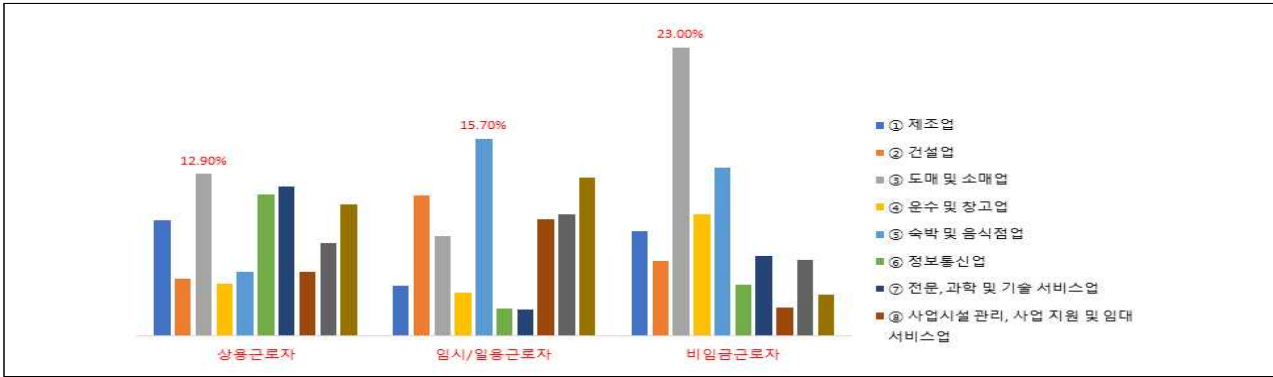
- 모든 산업에서 상용노동자가 가장 많은 비중을 차지. 그러나 숙박 및 음식점업과 건설업, 사업시설관리, 사업지원 및 임대서비스업은 임시/일용직 노동자가 30%를 넘음.
- 비임금근로자(자영업자, 무급가족종사자)는 도매 및 소매업과 숙박 및 음식점업, 운수 및 창고업에서 높은 비중을 차지함. 이는 산업 특성에 기인해 나타난 특징이라 할 수 있음.

[그림2-3] 산업별 종사상지위 분포 (단위:명,%)



- 건설업/운수 및 창고업/숙박 및 음식점업/사업시설관리, 사업지원 및 임대 서비스업에서는 상용노동자 비율이 상대적으로 적으며 숙박 및 음식점업에서는 임시/일용노동자는 비율이 가장 높은 것으로 나타남. 또한, 전체 비임금근로자에서 가장 높은 비율을 차지하는 업종은 도매 및 소매업임.

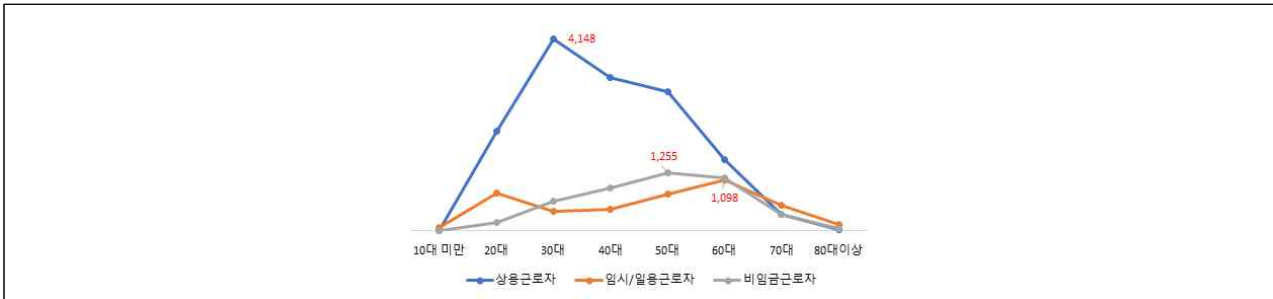
[그림2-4] 종사상지위별 산업분포 (단위:%)



○ 연령별 종사상지위 분포 (n=23,496)

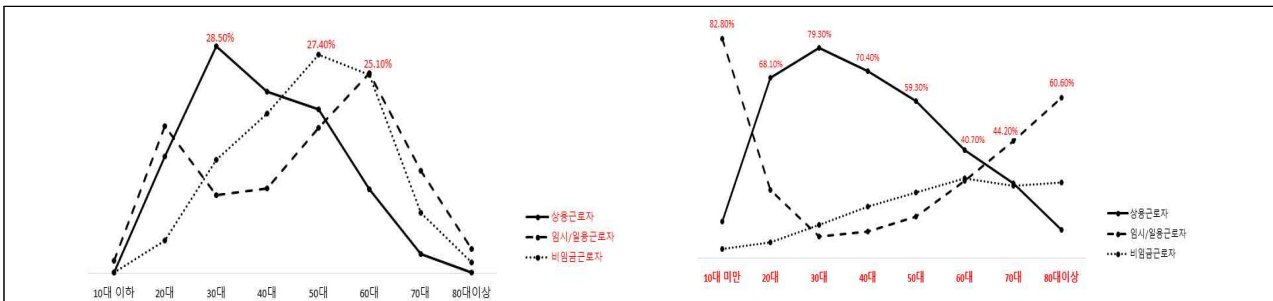
- 70대 이상을 제외하고 모든 연령층에서 상용노동자의 빈도가 높게 나타나고 있음.

[그림2-5] 연령별 종사상지위포 (단위:명)



- 상용노동자는 30대 정점을 찍고 이후 계속 감소하는 추세. 이와는 상대적으로 임시/일용직 노동자는 20대에 급격하게 높다가 30-40대 감소하고 50대부터 점차 높아지다 60대 정점을 이룸. 비임금근로자는 계속 상승하다 50대에서 정점을 찍고 이후 감소함.
- 연령대 측면에서 상용노동자는 위로 볼록(∩자형), 임시/일용노동자는 아래로 볼록(U자형)한 형태의 그래프를 가짐. 이에 비해 비임금노동자는 우상향함.

[그림2-6] 종사상지위별 연령분포 & 연령별 종사상지위분포 (단위:명)



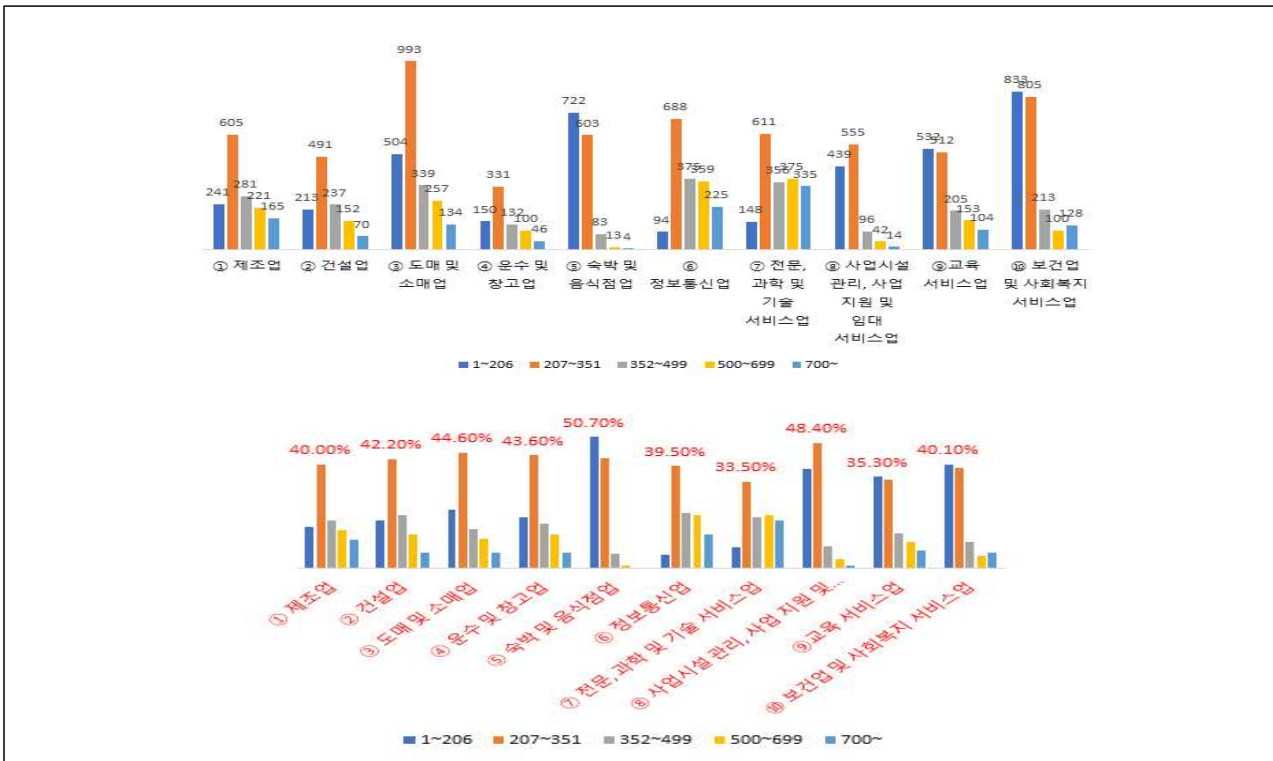
○ 산업별 임금분포 (n=18,917)

- 비임금근로자(자영업자 및 무급가족종사자)는 임금을 받지 않기 때문에 임금분포 분석에서 빠짐.
- 임금범주는 2024년 최저시급(2,060,740원)을 적용하여 최저시급 이하의 임금인 1원~206만원, 최저시급

이상부터 자료의 평균값을 적용하여 평균값 이하의 임금인 207만원~ 351만원, 이후 352만원~499만원, 500만원~699만원, 700만원 이상으로 설정함.

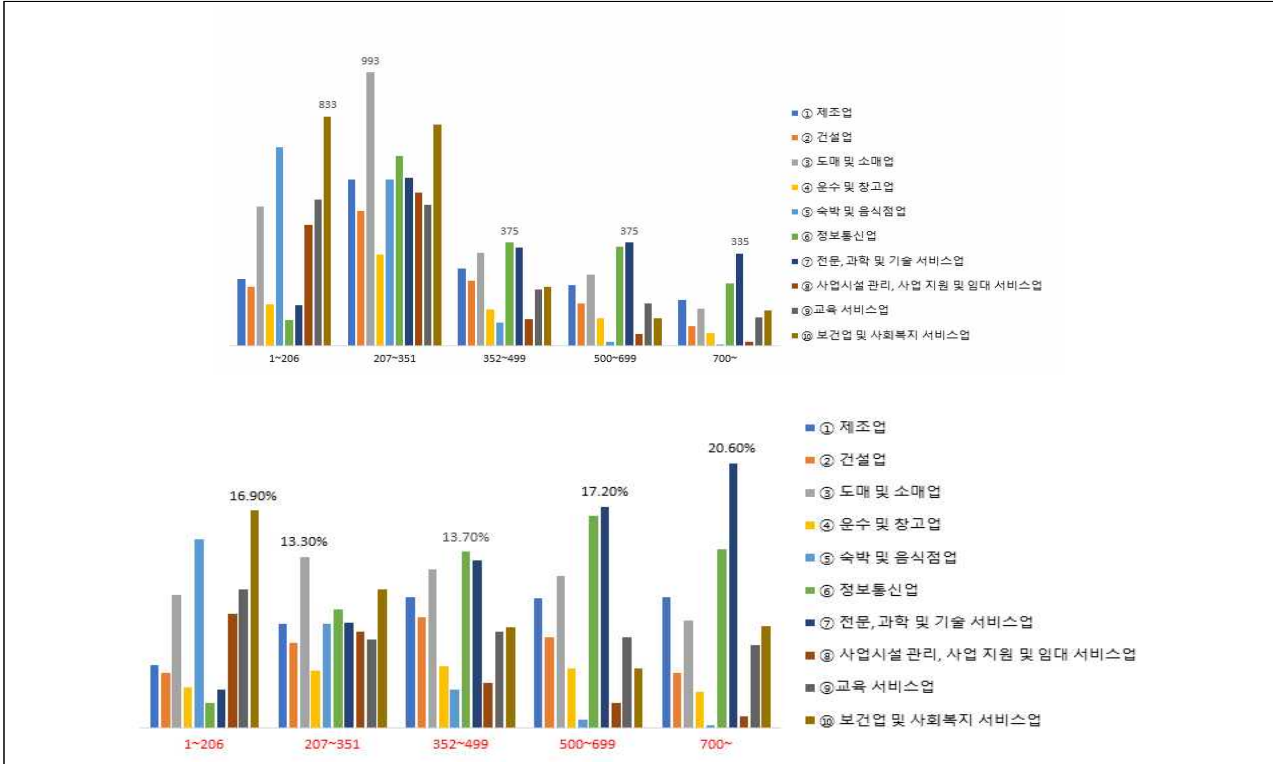
- 숙박 및 음식점업과 교육서비스업, 보건업 및 사회복지서비스업은 최저시급 이하인 1원~206만원 범주에 가장 많은 노동자가 분포되어 있고 이를 뺀 나머지 업종은 207만원~351만원에 가장 많이 분포되어 있음.
- 산업의 특성에 따라 특징들이 나타나는데 숙박 및 음식점업과 사업시설관리, 사업지원 및 임대서비스업에서는 고임금 영역이 상대적으로 매우 낮고 반대로 전문, 과학 및 기술 서비스업 영역은 고임금의 비율이 상대적으로 높은 것을 알 수 있음.

[그림2-7] 업종별 임금분포 (단위:명,%)



- 임금 영역별로 1원~206만 원인 최저시급 이하의 범주에서는 보건업 및 사회복지 서비스업이 가장 높은 비율(16.90%)을 차지하며 다음으로 숙박 및 음식점업(14.70%) 순임.
- 207만원~351만원인 최저임금 이상 평균값 이하의 임금수준에서는 도매 및 소매업이 가장 높은 비율 (13.30%)을 차지하며 다음으로 보건업 및 사회복지 서비스업(10.80%) 순임.
- 평균값 이상의 범주에서는 정보통신업과 전문, 과학 및 기술 서비스업이 가장 높은 비율을 차지하며 특히, 700만원 이상의 고임금 영역은 전문, 과학 및 기술 서비스업이 가장 높은 비율(20.60%)을 차지 함.

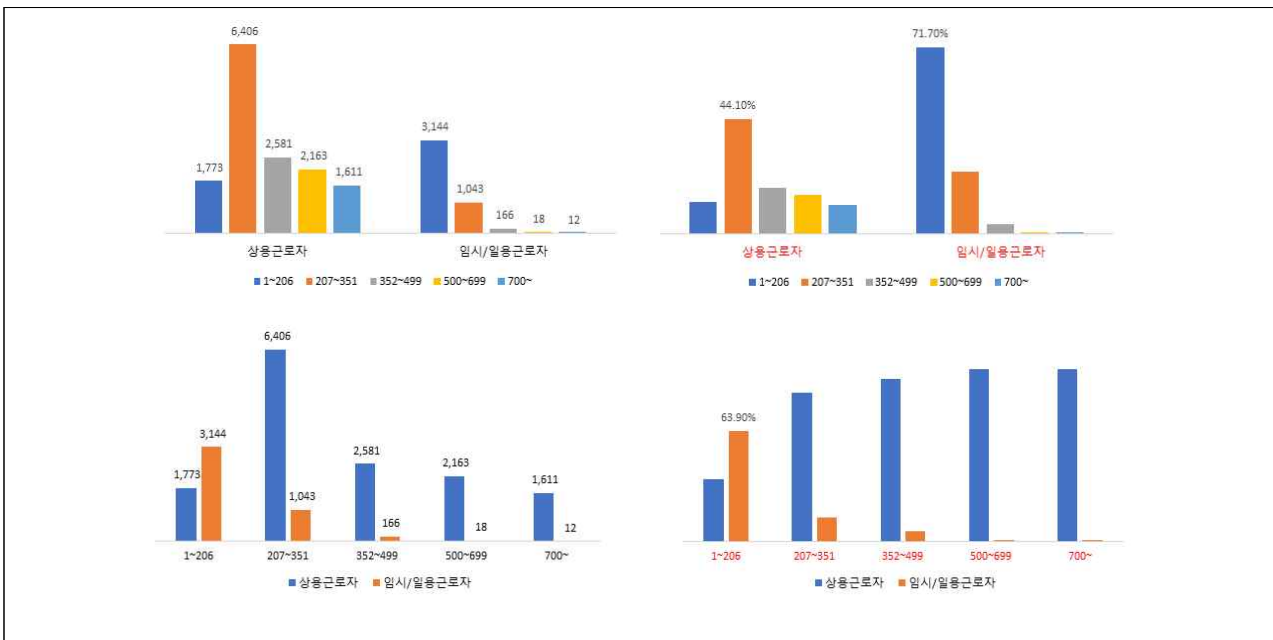
[그림2-8] 임금 수준별 업종 분포 (단위:명,%)



○ 종사자지위별 임금분포 (n=18,917)

- 마찬가지로 비임금근로자(자영업자 및 무급가족종사자)는 불포함.
- 상용노동자는 최저임금 이상 평균임금 구역인 207만원~351만원 구간에서 가장 높은 분포를 가짐. 이후 점차 줄어드는 경향을 보임. 임시/일용노동자는 최저임금 미만 구역인 1원~206만 원에서 가장 높은 분포를 보이며 고임금으로 갈수록 그 비율이 상당히 낮은 것을 볼 수 있음.

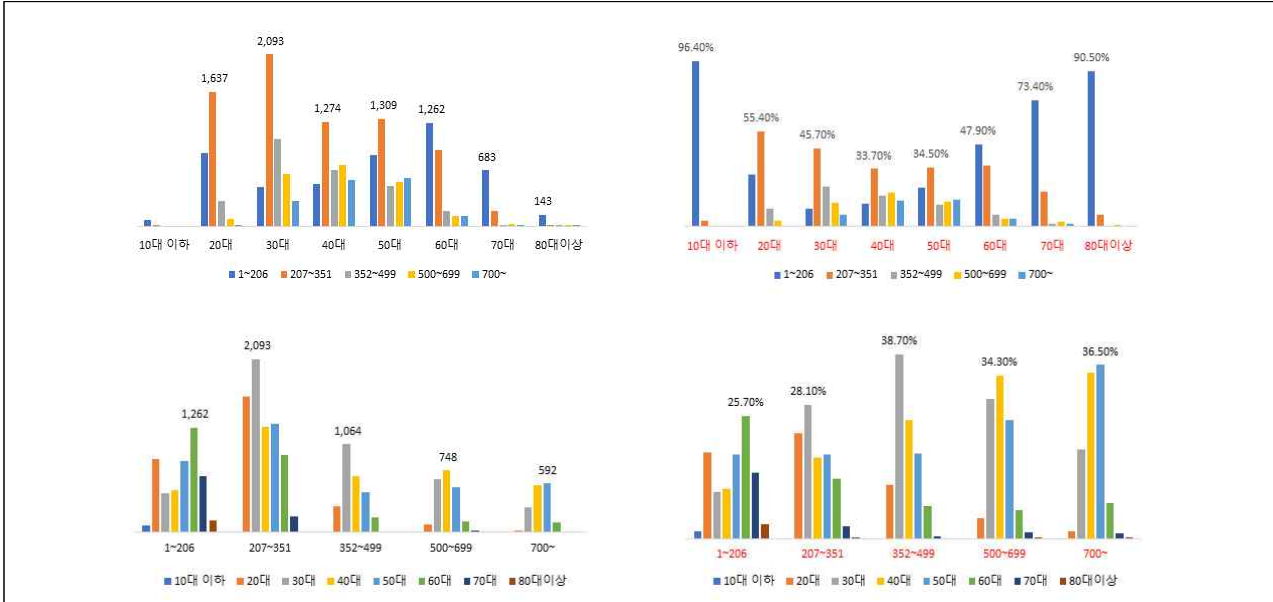
[그림2-9] 종사자지위별 임금분포 & 임금 수준별 종사상지위 분포 (단위:명,%)



○ 연령대별 임금분포 (n=18,917)

- 10대 이하와 60대 이상 연령층은 최저임금 이하의 분포가 가장 높음. 20대~50대는 207만원~351만원의 분포가 가장 높음.
- 최저임금 이하의 범주에서는 50대가 가장 높은 분포를 차지함. 최저임금 이상 평균값 이하의 임금수준에서는 30대, 20대 순으로 분포하며 352만원~499만원은 30대가 비율이 가장 높고 연령대가 올라갈수록 점차 감소하는 경향을 가짐.

[그림2-10] 연령대별 임금분포 & 임금 수준별 연령대 분포 (단위:명,%)



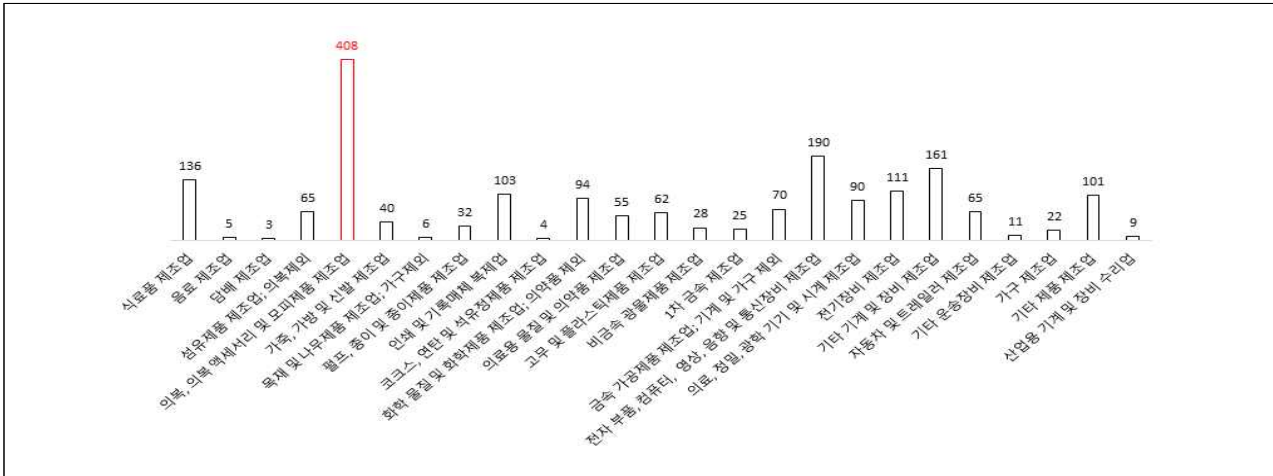
3) 산업별 분석 (종사상지위, 사업체 규모, 연령대, 임금수준2))

○ 제조업

- 5% 이상의 비율을 차지하는 제조업 소분류 8개 산업3)(식료품 제조업/의복, 의복 액세서리 및 모피제품 제조업/인쇄 및 기록매체 복제업/화학 물질 및 화학제품 제조업; 의약품제외/전자 부품, 컴퓨터, 영상, 음향 및 통신장비 제조업/전기장비 제조업/기타 기계 및 장비 제조업/ 기타 제품제조업)을 중심으로 분석

2) 임금은 비임금근로자를 제외한 상용노동자와 임시/일용직 노동자만이 응답함. 이로 인해 비임금근로자에 속하지만 실질적인 노동자 지위를 가지고 있는 특고 및 개인사업자의 임금이 통계에 잡히지 않는 한계가 있음.
 3) 8개의 산업에는 노동권익센터에서 주요하게 다룬 봉제, 인쇄, 주얼리, 금속 및 철강 가공업이 포함되어 있음. 도심 제조업은 지역에 집적되면서 발달

[그림3-1] 제조업 중분류 분포 (단위:명)



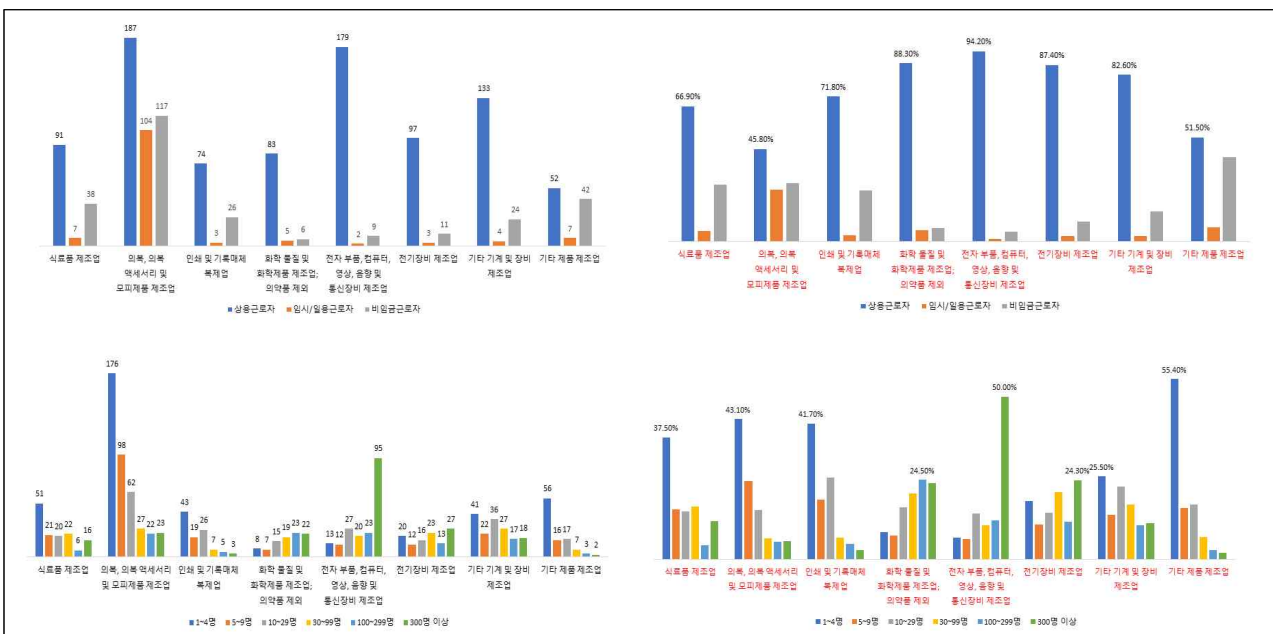
- 종사상지위

- : 8개 산업 모두 상용근로자의 비율이 가장 높지만, 의복, 의복 액세서리 및 모피제품 제조업의 경우는 임시/일용노동자의 비율도 타산업에 비해 상대적으로 높음. 또한, 전자부품, 컴퓨터, 영상, 음향 및 통신장비 제조업의 경우는 상용노동자가 94% 이상으로 상당히 높은 수준임.
- : 비임금근로자의 경우, 식품제조업/의복, 의복 액세서리 및 모피제품 제조업/인쇄 및 기록매체 복제업 /기타 제품제조업에서 높은 비율(6.5% 이상)을 기록함.

- 사업체 규모

- : 화학물질 및 화학제품 제조업(의약품제외)은 100~299명 규모에 가장 많이 분포되어 있고 전자 부품, 컴퓨터, 영상, 음향 및 통신장비 제조업/전기장비 제조업은 300명 이상 규모에 가장 많이 분포되어 있음.
- : 이외 산업은 1~4명 즉, 5인 미만 사업장에 가장 많이 분포함. 기타 제품제조업(귀금속 및 장식용품 제조업 포함)의 경우 5인 미만 사업장이 50%를 넘고 의복, 의복액세서리 및 모피제품 제조업은 43.10%, 인쇄 및 기록매체 복제업 41.70%로 상당히 높은 비율을 차지함을 알 수 있음.

[그림3-2] 제조업 중분류별 종사상지위 및 사업체 규모 분포 (단위:명,%)

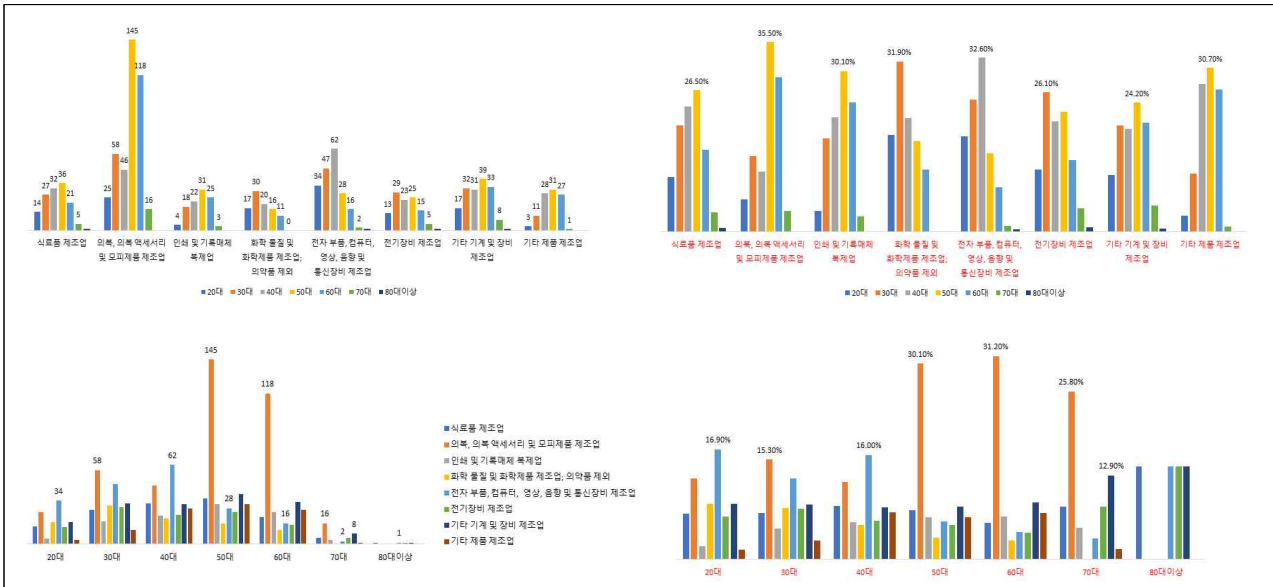


- 연령대

: 화학물질 및 화학제품 제조업과 전기장비 제조업은 30대 비율이 가장 높고 전자 부품, 컴퓨터, 영상, 음향 및 통신장비 제조업은 40대 비율이 가장 높음. 나머지 산업은 50대 비율이 가장 높음. 특히 의복, 의복 액세서리 및 모피제품 제조업은 5,60대가 64.4%를 차지해 산업이 고령화되어 있음을 알 수 있음. 종합적으로 서울시 제조업은 대체로 높은 연령대가 주로 종사함.

: 연령대별로 20대와 40대는 전자부품, 컴퓨터, 영상, 음향 및 통신장비 제조업, 30대와 50대~70대는 의복, 의복 액세서리 및 모피제품 제조업이 가장 높은 비율을 차지함.

[그림3-3] 제조업 중분류별 연령대 분포 & 연령대별 제조업 중분류 분포 (단위:명.%)

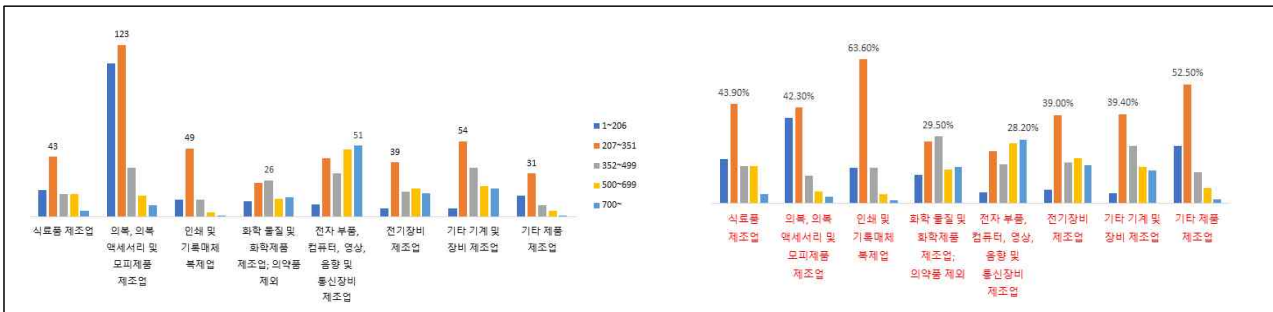


- 임금수준

: 화학물질 및 화학제품 제조업은 평균값 이상 499만원 이하의 임금수준이 가장 높음. 전자부품, 컴퓨터, 영상, 음향 및 통신장비 제조업은 대체로 고임금 비율이 높으며 특히, 700만원 이상의 임금수준이 가장 높은 비율(28.20%)을 기록함.

: 나머지 산업은 최저임금 이상 평균값 이하인 207만원~351만원에 다수 분포함. 또한, 상대적으로 의복, 의복 액세서리 및 모피제품 제조업과 기타 제품제조업은 최저임금이하의 임금을 받는 노동자의 비중이 상대적으로 높은 편임.

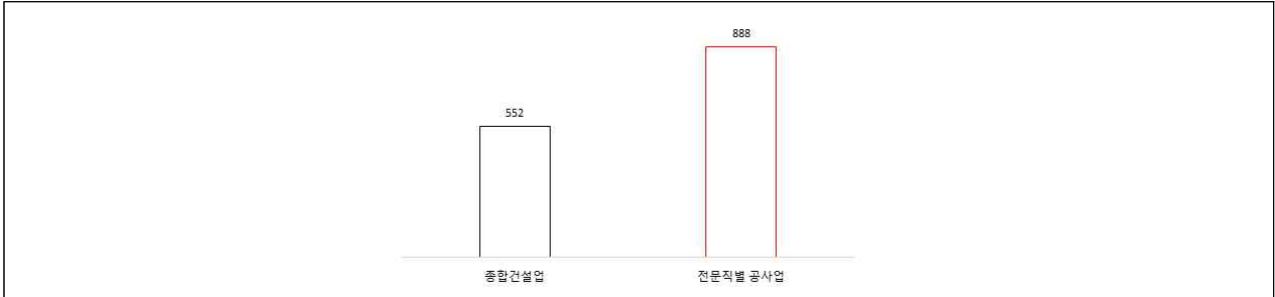
[그림3-4] 제조업 중분류별 임금분포 (단위:명.%)



○ 건설업

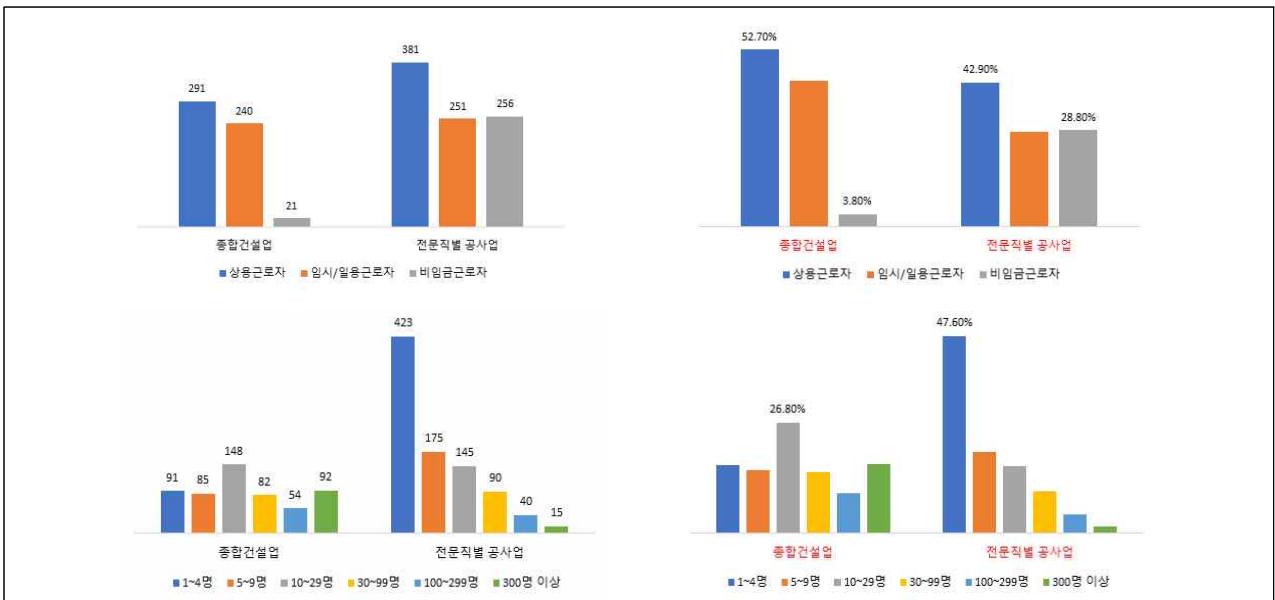
- 건설업은 수직적 다단계하도급구조와 수평적 전문생산구조로 이루어져 있으며 종합건설업과 전문직별 공사업으로 구성됨. 전문직별 공사업이 더 높은 분포를 보임.

[그림3-5] 건설업 중분류 분포 (단위:명)



- 종사상지위
 - : 종합건설업과 전문직별 공사업 모두 상용노동자의 비율이 높지만, 전문직별 공사업의 경우 비임금근로자의 비율이 상대적으로 높은 특징을 가짐. 이는 건설업의 특성상 불법하도급이 성행하는 현실에서 나타나는 현상으로 예측됨.
- 사업체 규모
 - : 종합건설업은 10인 이상 29인 이하 규모에 가장 많이 분포되어 있으나 이에 반해 전문직별 공사업의 경우는 5인 미만 소규모 사업장에 가장 많이 분포함. 소규모 사업장은 산업재해(강철수, 2024)⁴)나 임금체불(한겨레신문, 2024.10.23., “1인당 693만원 임금체불...5인 미만·건설업 주도”)⁵)등에 취약함.

[그림3-6] 건설업 중분류별 종사상지위 및 사업체 규모 분포 (단위:명,%)



4) 강철수, 2024, 『건설현장에서의 안전사고관리 방안에 관한 연구-초소형 건축현장을 중심으로-』, 한성대학교 행정대학원 석사학위논문
 5) 한겨레신문, 2024.10.23., “1인당 693만원 임금체불... 5인 미만·건설업 주도”, <https://www.hani.co.kr/arti/society/labor/1163852.html>, 2025.12.9검색

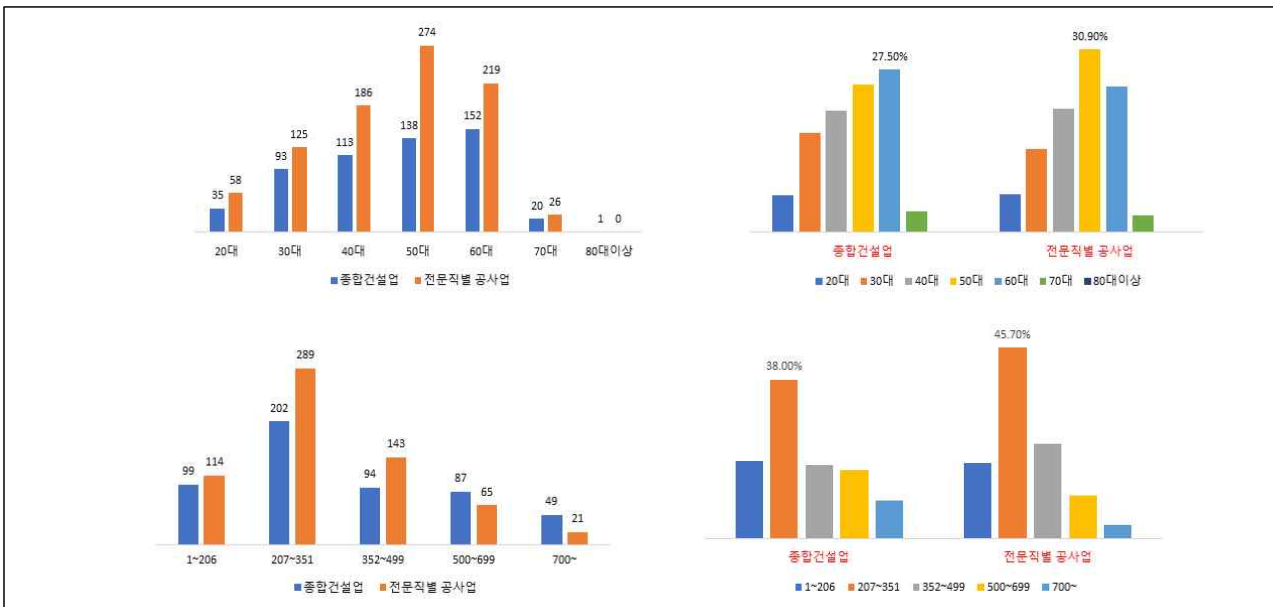
- 연령대

: 전문직별 공사업은 50대가 가장 높은 비율을 차지하며 다음으로 60대의 비율이 높음. 이에 비해 종합건설업은 60대가 가장 높은 비율을 보이며 50대가 다음으로 높음. 두 영역 모두 연령대가 올라갈 수록 분포가 증가하는 경향을 보임.

- 임금수준

: 종합건설업과 전문직별 공사업 모두 최저임금 이상 평균값까지의 임금수준(207만원~351만원)에서 가장 높은 비율을 차지함. 종합건설업은 고임금 노동자가 상대적으로 높게 포진해 있음. 전문직별공사업은 352만원~499만원 임금수준이 종합건설업에 비해 상대적으로 높으나 그 이상의 영역은 상대적으로 낮은 분포를 가짐.

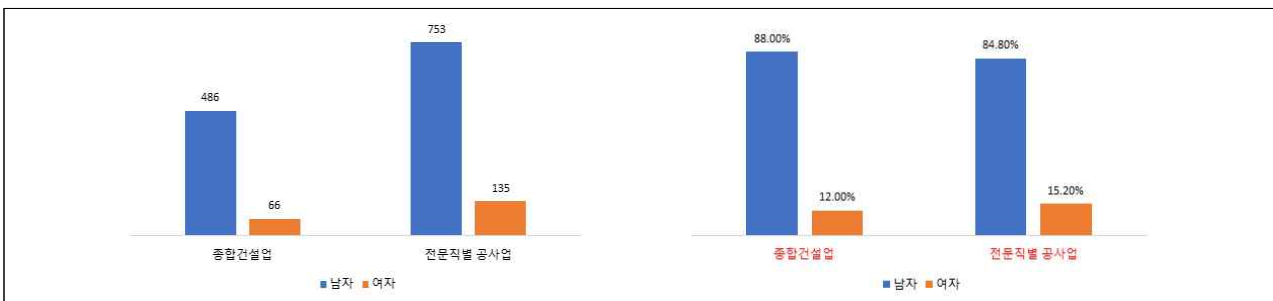
[그림3-7] 건설업 중분류별 연령대 및 임금 분포 (단위:명,%)



- 성별

: 건설업은 남초 산업으로 남성이 종합건설업과 전문직별 공사업 모두 80%를 넘는 것을 알 수 있음. 최근 여성 건설노동자들이 증가추세에 있으나 여전히 남성 노동자가 다수를 이룸(프레시안, 2025.10.22., “블루칼라 여성이 늘고 있다…5년간 여성 건설노동자 5만명 증가”)6).

[그림3-8] 건설업 중분류별 성별분포 (단위:명,%)

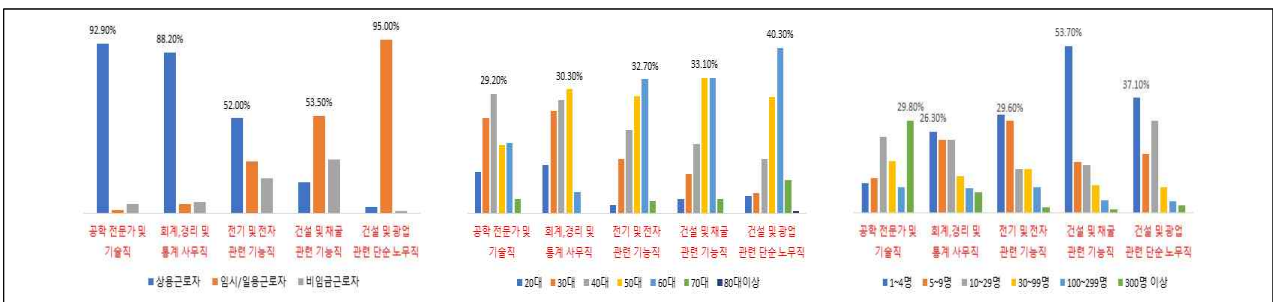


6) 프레시안, 2025.10.22., “블루칼라 여성이 늘고 있다…5년간 여성 건설노동자 5만명 증가”, <https://www.pressian.com/pages/articles/2025102111295941314>, 2025.12.9 검색

- 직업별

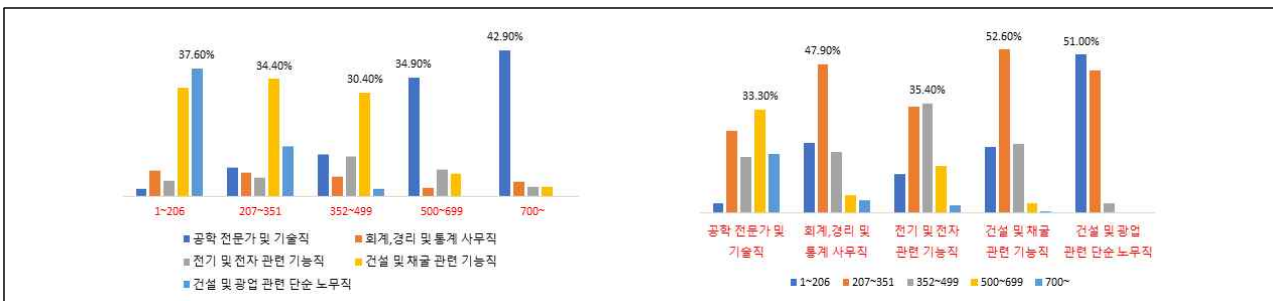
- : 건설업은 직군별 차이가 존재해 직군별 분석 필요. 건설업에 종사하는 노동자의 직업군 중 공학 전문가 및 기술직/회계, 경리 및 통계 사무직/전기 및 전자 관련 기능직/건설 및 채굴 관련 기능직/건설 및 광업 관련 단순노무직이 5% 이상을 차지해 이를 중심으로 분석
- : 공학 전문가 및 기술직/회계, 경리 및 통계 사무직/전기 및 전자 관련 기능직 등은 상용노동자가 가장 큰 비율을 차지하며 건설 및 채굴 관련 기능직과 건설 및 광업 관련 단순노무직은 임시/일용노동자의 비율이 가장 큼.7)
- : 공학 전문가 및 기술직은 40대가 가장 높은 비율을 차지하며 회계, 경리 및 통계 사무직은 50대, 전기 및 전자 관련 기능직은 60대, 건설 및 채굴 관련 기능직은 50대와 60대, 건설 및 광업 관련 단순노무직은 60대가 가장 높은 비율을 가짐. 건설현장에서 근로하는 노동자의 연령대는 대체로 상당히 높다는 것을 알 수 있음.

[그림3-9] 건설업 직업군별 종사상지위 및 연령대, 사업체 규모분포 (단위:명,%)



- : 최저임금 영역에서는 건설 및 광업 관련 단순노무직과 건설 및 채굴 관련 기능직 순으로 높은 비율을 가지며 207만원~499만원 두 영역에서는 건설 및 채굴 관련 기능직이 가장 높은 비율을 차지함. 500만원 이상의 영역에서는 공학 전문가 및 기술직이 가장 높은 비율을 차지함.
- : 또한, 직군별로 공학 전문가 및 기술직은 500만원~699만원의 비율이 가장 높으며 회계, 경리 및 통계 사무직과 건설 및 채굴 관련 기능직은 207만원~351만원의 비율이 가장 높음. 전기 및 전자 관련 기능직은 352만원~499만원의 비율이 가장 높고, 비슷한 비율로 207만원~351만원에도 다수 분포함.
- : 하도급 단계 가장 마지막에 존재하는 단순노무직은 최저임금 이하와 중간값 이하의 저임금 영역에 대부분 분포되어 있고 임시/일용직이 95%, 60대가 40%를 넘어 가장 열악한 직군임이 드러남.

[그림3-10] 건설업 직업군별 임금분포 (단위:%)

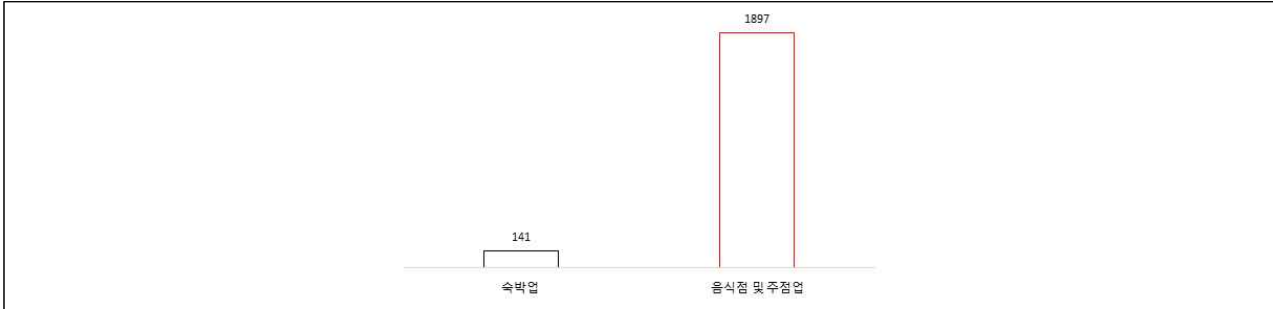


7) 공학 전문가 및 기술직은 종합건설업에 종사하는 노동자가 다수이며, 전기 및 전자 관련 기능직과 건설 및 채굴 관련 기능직은 전문직별 공사업에 종사하는 노동자가 다수를 이룸.

○ 숙박 및 음식점업

- 숙박 및 음식점업은 숙박업과 음식점 및 주점업으로 구성되어 있으며 음식점업이 상대적으로 높은 비율을 차지함.

[그림3-11] 숙박 및 음식점업 중분류 분포 (단위:명)



- 종사상지위

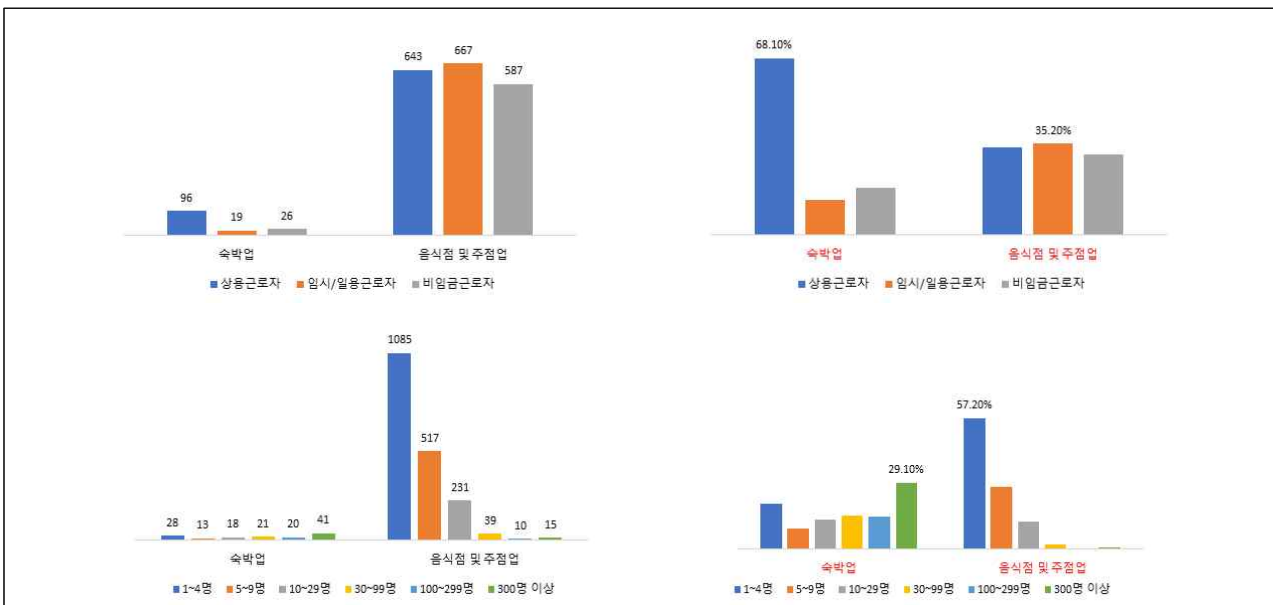
: 숙박업은 상용노동자의 비율이 상당히 높기는 하지만 들여다보면 소형 숙박업에서 청소업무를 담당하는 노동자들은 무등록이거나 외국인 노동자를 고용하는 경우가 다수 존재하는 특징을 가짐(김유선 외, 2023⁸⁾).

: 음식점 및 주점업은 상대적으로 낮은 상용노동자 비율을 가지며 임시/일용노동자가 35.20%로 가장 높음. 또한, 비임금근로자도 높은 비율을 차지하고 있는데 이는 소규모 사업장이 다수를 이루는 업종 특성에 기인해 무급가족종사자가 상당수 존재하기 때문으로 예측됨.

- 사업체 규모

: 숙박업은 300명 이상의 기업에 종사하는 노동자가 가장 많으며 음식점 및 주점업은 5인 미만의 소규모 사업장이 50%를 넘어 노동조건이 상대적으로 열악함이 예측됨.

[그림3-12] 숙박 및 음식점업 중분류별 종사상지위 및 사업체 규모 분포 (단위:명,%)



8) 김유선·이주환·최용희, 2023, 「소규모사업장 노동환경 분석」, 도심권서울시노동자종합지원센터

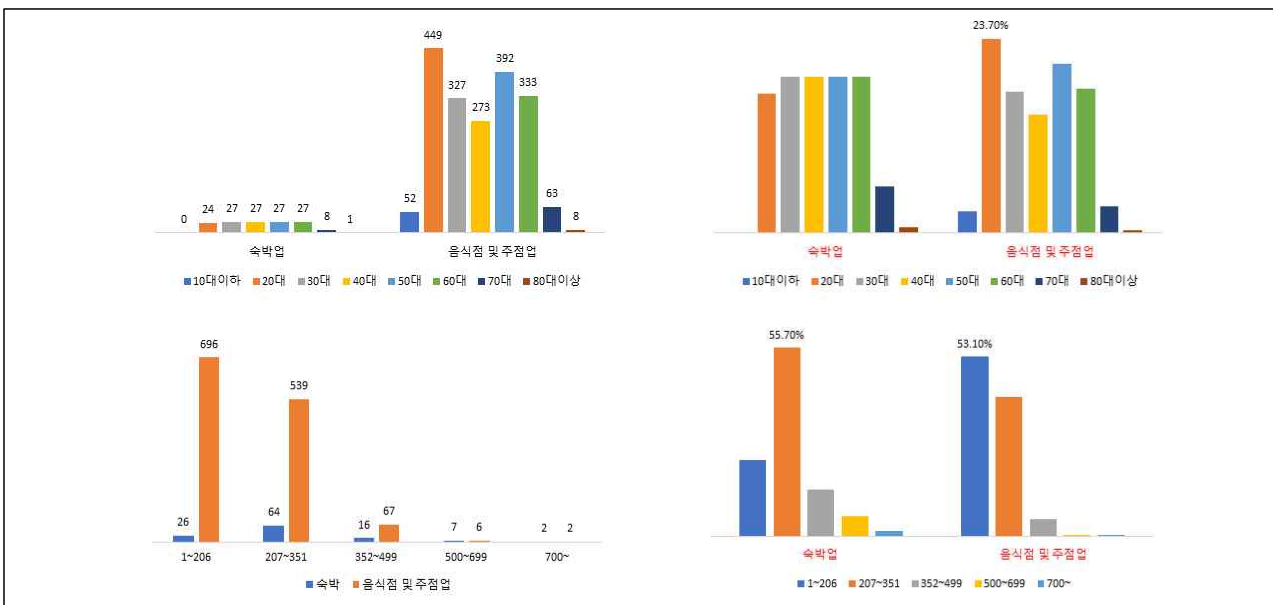
- 연령대

- : 숙박업은 20대부터 60대까지 고르게 분포되어 있으며 음식점업은 20대가 가장 높은 비율을 차지하고 다음으로 50대의 비율이 높음.
- : 음식점업의 경우 상대적으로 저숙련 노동자의 진입과 퇴출이 용이하여 청년 세대인 20대와 50대 이후 장년층 및 고령층의 진입이 두드러짐.

- 임금수준

- : 숙박업의 경우는 최저임금이상 평균값 임금수준(207만원~351만원)에서 50%이상의 노동자들이 분포되어 있으며 음식점업의 경우 최저임금 이하 수준에서 50% 이상의 노동자들이 분포되어 있음.
- : 임금수준은 근로시간을 고려해 총액이 아니라 시간당 임금으로 평가할 필요가 있으나 초단시간노동을 포함한 아르바이트 노동자가 다수를 이루는 음식점업의 특성상 저임금영역의 비중이 높은 것은 음식점업의 특징 중 하나임.

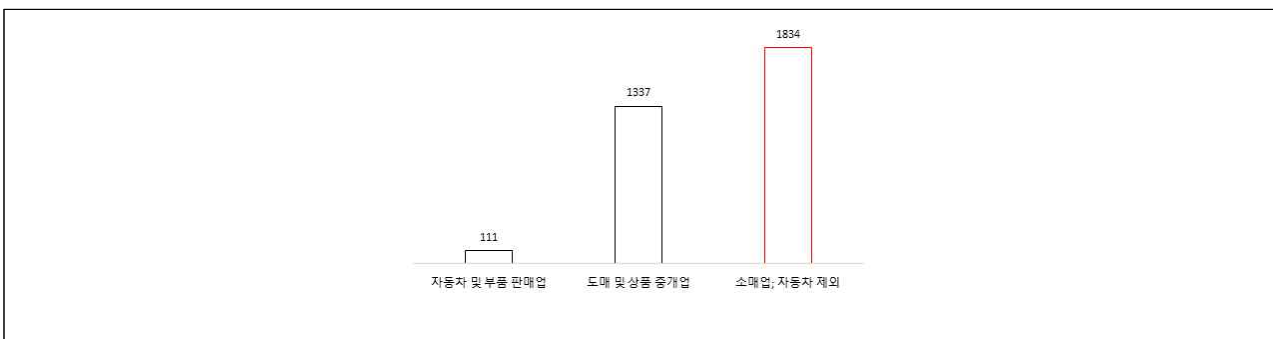
[그림3-13] 숙박 및 음식점업 중분류별 연령대 및 임금 분포 (단위:명,%)



○ 도·소매업

- 도·소매업은 자동차 및 부품 판매업, 도매 및 상품 중개업, 소매업(자동차 제외)으로 구성되어 있으며 이중 소매업(자동차 제외)이 가장 높은 비중을 차지함.

[그림3-14] 도·소매업 중분류 분포 (단위:명)



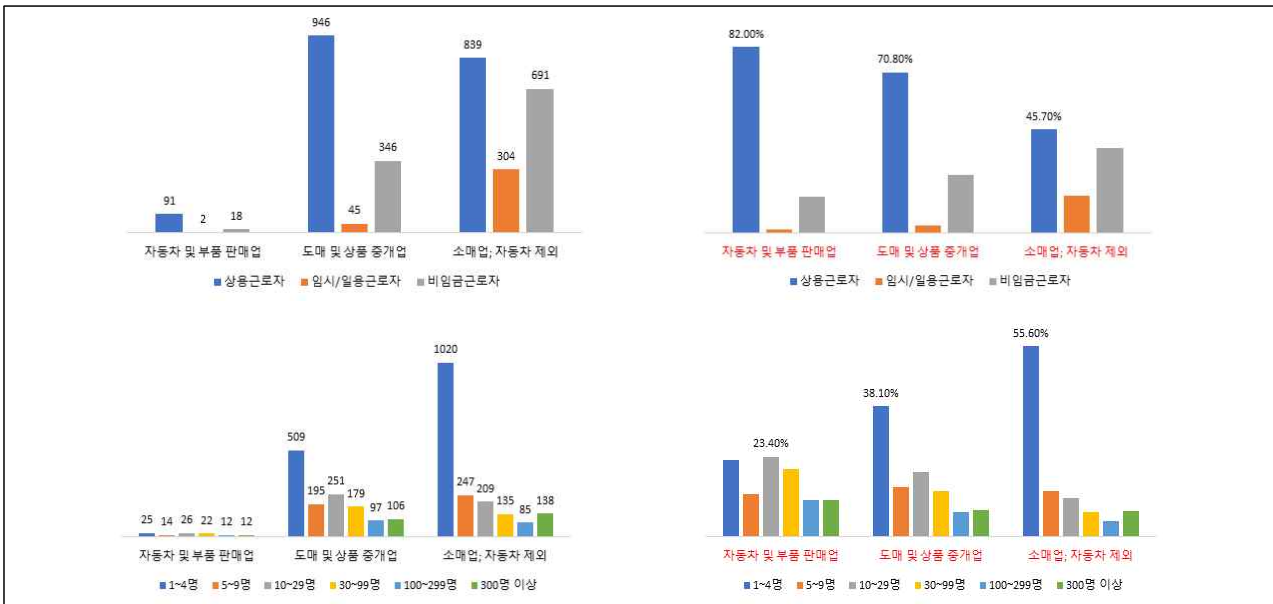
- 종사상지위

: 모든 업종에서 상용노동자의 비율이 높으나 소매업(자동차제외)의 경우는 임시/일용노동자와 비임금 근로자의 비율이 다른 업종보다 상대적으로 높음.

- 사업체 규모

: 도매 및 상품중개업과 소매업(자동차제외)은 모두 5인미만 사업장에 종사하는 노동자들이 가장 높은 비율을 차지함.

[그림3-15] 도·소매업 중분류별 종사상지위 및 사업장 규모 분포 (단위:명,%)



- 연령대

: 자동차 및 부품 판매업은 30대와 40대가 가장 높은 비율을 차지하며 도매 및 상품중개업은 30대에서 50대까지 고르게 분포되어 있음. 소매업(자동차 제외)은 20대와 60대가 다른 업종에 비해 높은 것으로 나타남.

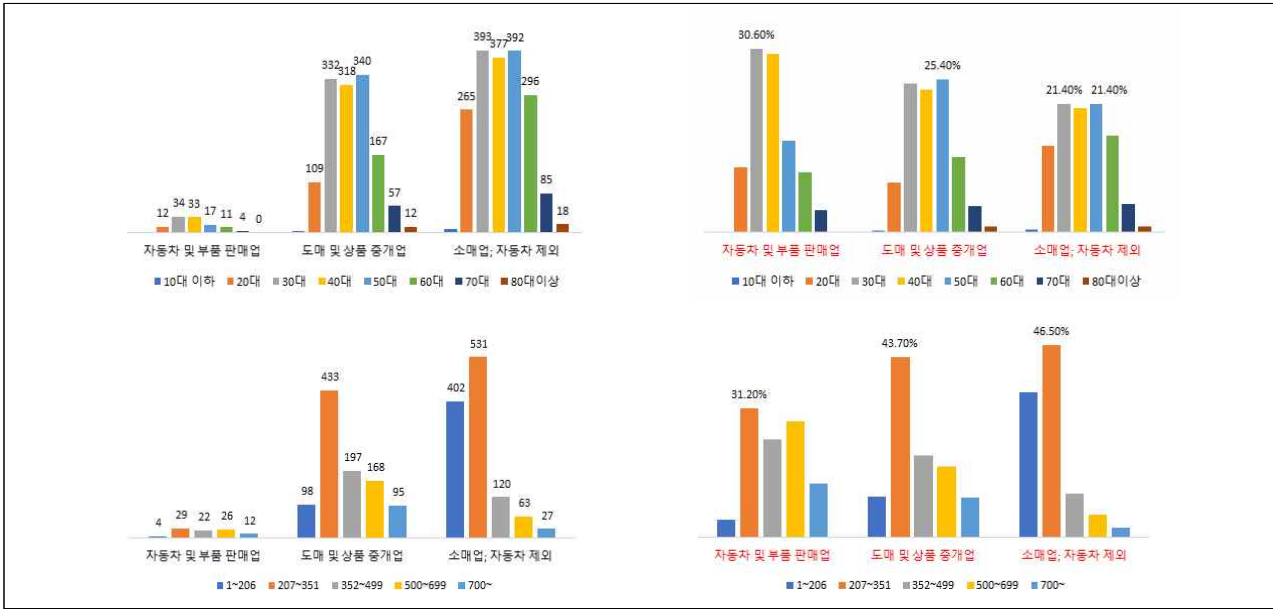
: 음식점업과 마찬가지로 소매업도 저숙련 노동자의 진입이 상대적으로 용이해 20대 청년 노동자와 60대 고령 노동자의 비율이 높음.

- 임금수준

: 모든 업종에서 최저임금이상 평균값까지의 임금수준인 206만원~351만원에서 가장 높은 비율을 가지나 자동차 및 부품 판매업은 다른 업종과 달리 고임금 비율이 상대적으로 높음. 이에 반해 소매업(자동차제외)의 경우 최저임금이하 임금을 받는 노동자의 비율이 상당히 높은 것을 알 수 있음.

: 소매업은 50%이상의 소규모사업장분포, 다수의 임시/일용노동자 및 높은 비임금근로자의 분포, 여기에 최저임금이하의 저임금에 노출되어 노동조건과 노동환경이 열악함을 알 수 있음.

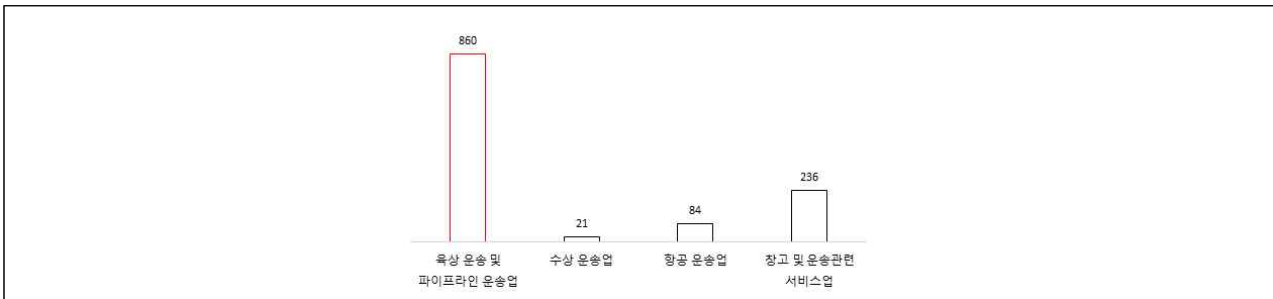
[그림3-16] 도·소매업 중분류별 연령대 및 임금 분포 (단위:명,%)



○ 운수 및 창고업

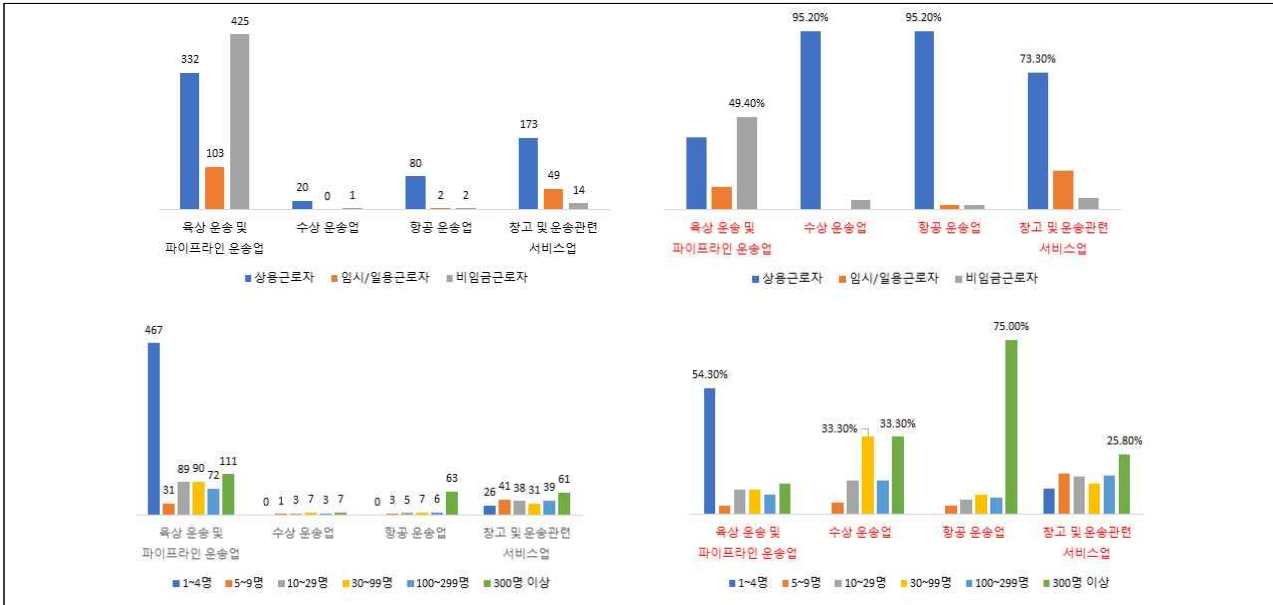
- 운수 및 창고업은 육상 운송 및 파이프라인 운송업과 수상운송업, 항공운송업, 창고 및 운송관련 서비스업으로 구성되어 있음. 이중 육상 운송 및 파이프라인 운송업이 가장 높은 비율을 가짐. 여기에는 철도, 시외버스, 화물 등과 배달업 및 택배업 등이 포함되어 있음.

[그림3-17] 운수 및 창고업 중분류 분포 (단위:명)



- 종사상지위
: 육상 운송 및 파이프라인 운송업은 비임금근로자가 가장 많은 비율을 차지하고 다음으로 상용노동자의 비율이 높음. 이는 특수형태근로종사자 지위인 개인사업자로 보통 위·수탁계약을 맺고 있는 현실이 반영된 것임.
- 사업체 규모
: 육상 운송 및 파이프라인 운송업에 종사하는 노동자의 반 이상이 5인 미만 사업장에 종사하는 것으로 나타남. 항공운송업의 75%, 창고 및 운송관련 서비스업의 25.80%가 300명 이상의 큰 규모 기업에 종사하는 것으로 확인됨.

[그림3-18] 운수 및 창고업 중분류별 종사상지위 및 사업체 규모 분포 (단위:명,%)



- 연령대

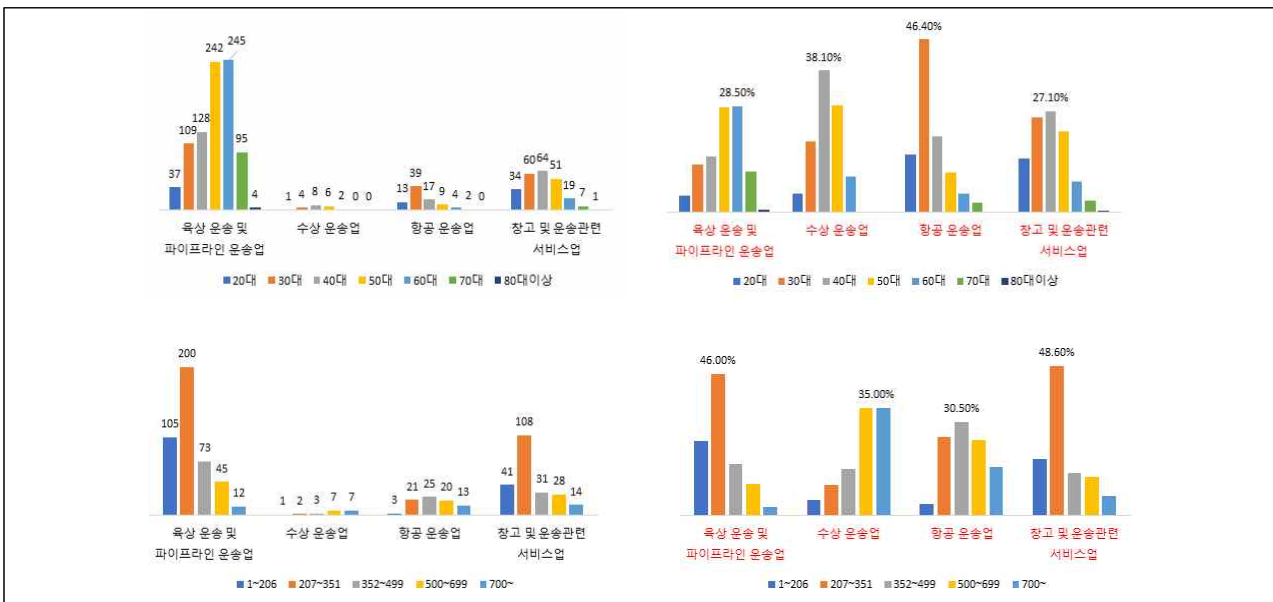
: 육상운송 및 파이프라인 운송업은 5,60대가 가장 많은 비율을 차지하며 70대도 다른 업종에 비해 비율이 높음. 지역적 특성으로 인해 수상운송업 종사자는 거의 존재하지 않으며 항공운송업은 본사가 서울에 집중되어 있어 소수의 종사자 존재함. 항공운송업은 30대가 가장 높은 비율을 차지하며 창고 및 운송관련 서비스업은 30대에서 50대까지 고르게 분포되어 있음.

: 육상운송 및 파이프라인 운송업도 마찬가지로 저숙련 노동자의 진입과 퇴출이 용이하다는 특징으로 고연령 노동자의 비중이 높음.

- 임금수준

: 육상 운송 및 파이프라인 운송업과 창고 및 운송관련 서비스업은 최저임금이하 평균값까지의 영역에서 가장 높은 비율을 차지하며 항공운송업은 상대적으로 고임금 영역에 다수 분포해 있음.

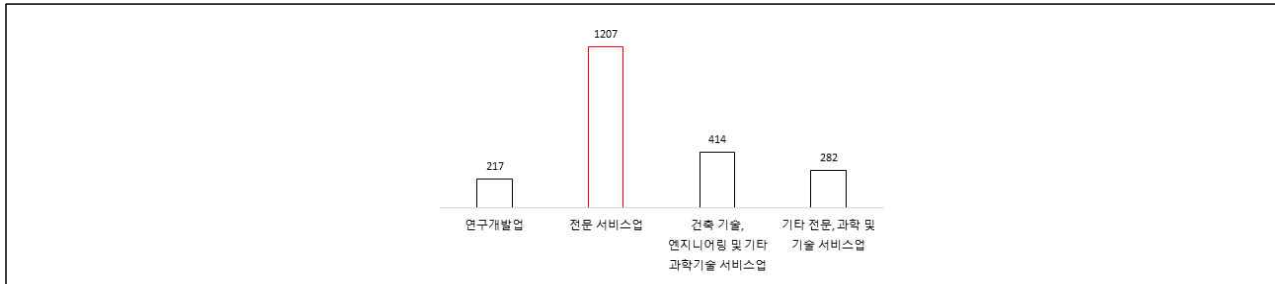
[그림3-19] 운수 및 창고업 중분류별 연령대 및 임금 분포 (단위:명,%)



○ 전문, 과학 및 기술 서비스업

- 전문, 과학 및 기술 서비스업은 연구개발업/전문서비스업/건축 기술, 엔지니어링 및 기타 과학기술 서비스업/기타 전문, 과학 및 기술 서비스업으로 구성되어 있음. 여기에서 전문서비스업이 가장 높은 비율을 가지며 전문(인테리어, 제품, 시각)디자인업, 사진 촬영 및 처리업, 기타 통·번역 서비스업 등이 속함.

[그림3-20] 전문, 과학 및 기술 서비스업 중분류 분포 (단위:명)



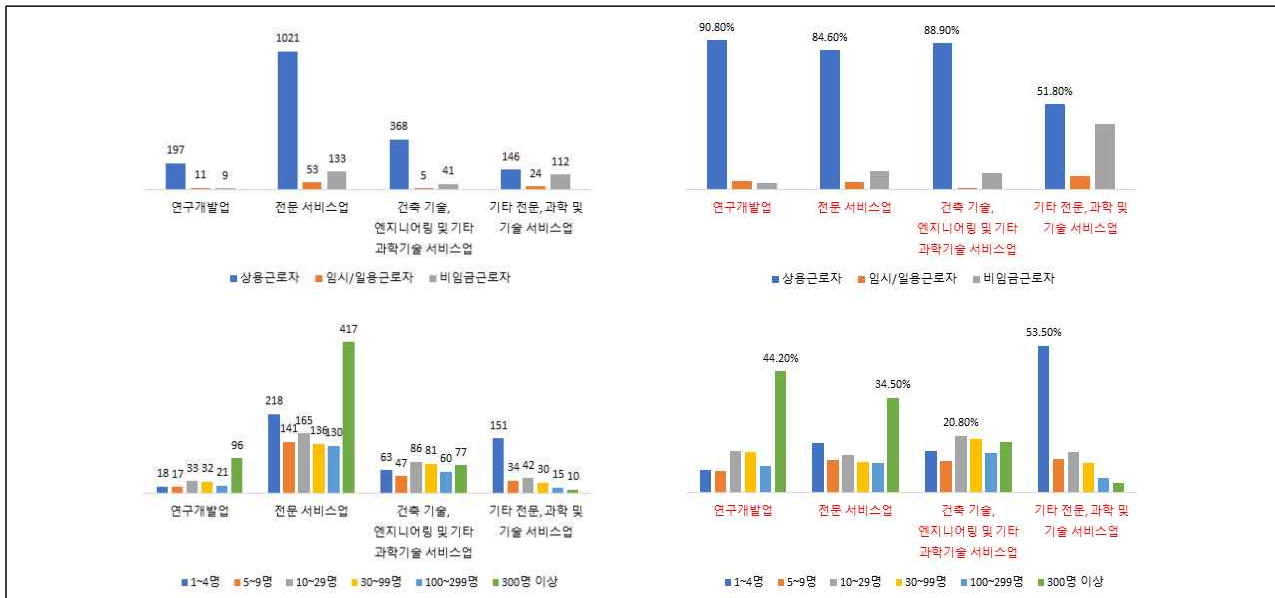
- 종사상지위

: 모든 업종에서 상용노동자가 다수를 차지함. 그러나 기타 전문, 과학 및 기술 서비스업에서는 비임금 근로자의 비율이 상대적으로 높음. 이는 전문디자인이나 사진 촬영 및 처리업, 기타 통·번역 서비스업 등의 종사자 다수가 프리랜서로 일하고 있는 현실을 보여줌.

- 사업체 규모

: 연구개발업과 전문서비스업의 경우 300명 이상의 큰 규모에 많은 노동자가 종사하고 있으며 기타 전문, 과학 및 기술 서비스업의 경우는 5인 미만 소규모 사업장에 50% 이상이 분포되어 있음.

[그림3-21] 전문, 과학 및 기술 서비스업 중분류별 종사상지위 및 사업체 규모 분포 (단위:명,%)



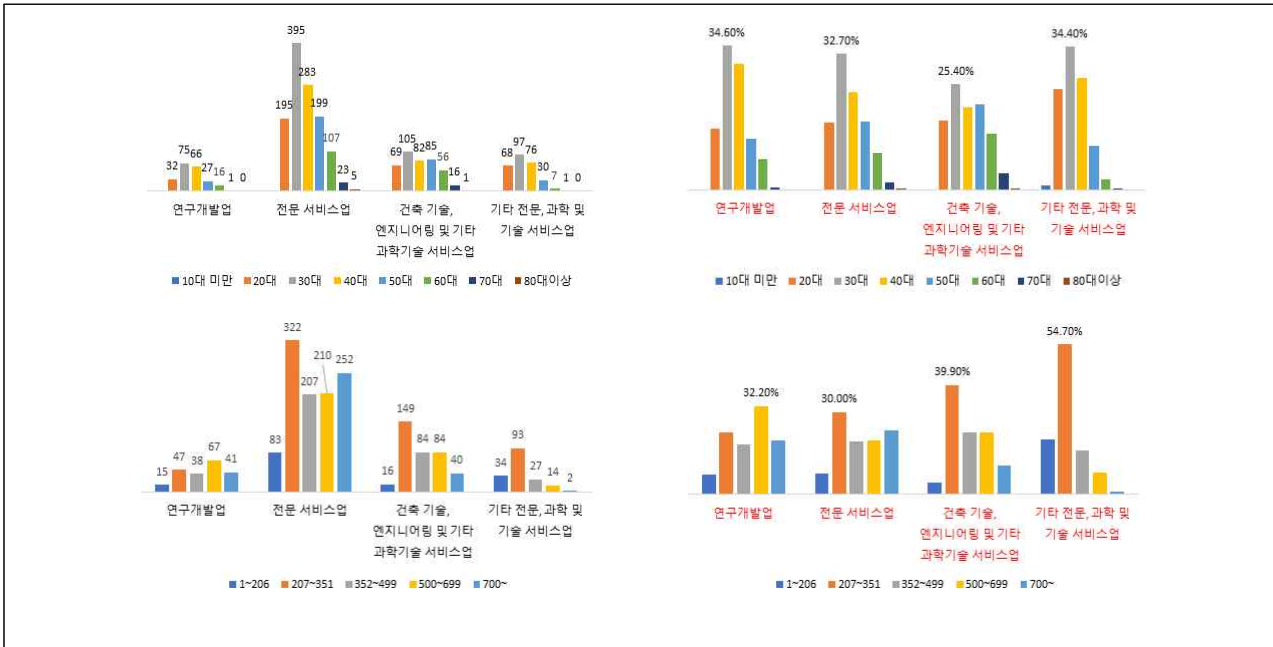
- 연령대

: 모든 업종에서 30대 비율이 가장 높으며, 건축 기술, 엔지니어링 및 기타 과학기술 서비스업의 경우 50대와 60대의 비중이 상대적으로 높음.

- 임금수준

: 연구개발업은 500만원~699만원 임금수준에 가장 많이 분포되어 있고 나머지 업종은 최저임금이상 평균값 이하의 수준에서 가장 많이 분포함. 특히, 기타 전문, 과학 및 기술 서비스업은 최저임금이하의 임금수준도 다른 업종에 비해 상대적으로 높고 최저임금이상 중간값 이하 수준도 50% 이상 차지해 전반적으로 높지 않은 임금을 받는 것을 알 수 있음.

[그림3-22] 전문, 과학 및 기술 서비스업 중분류별 연령대 및 임금 분포 (단위:명,%)

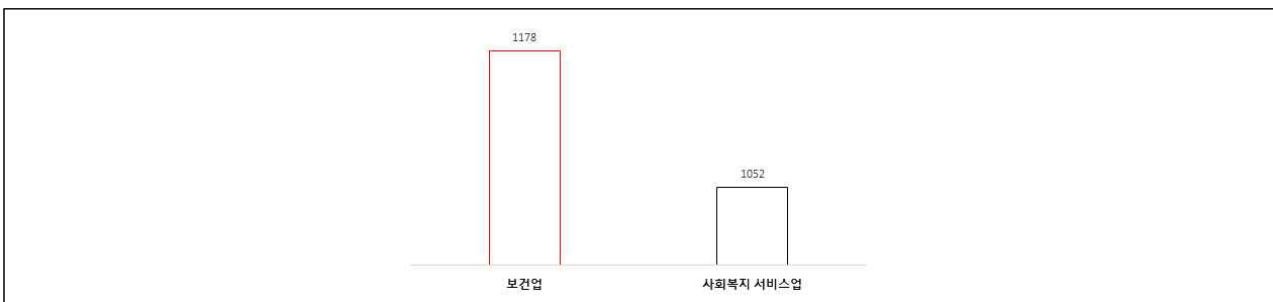


- 결론적으로 전문디자인, 사진 촬영 및 처리업, 기타 통·번역 서비스업이 포함된 기타 전문, 과학 및 기술 서비스업은 다수의 소규모 사업장 분포와 높은 비임금근로자 비율 그리고 상대적으로 높은 저임금비율로 가장 열악한 노동환경에 처해 있을 것으로 예측됨.

○ 보건업 및 사회복지 서비스업

- 보건업 및 사회복지 서비스업은 보건업과 사회복지 서비스업이 포함되어 있음. 이중 보건업이 사회복지 서비스업보다 다소 높은 비율을 가짐. 사회복지 서비스업은 노인, 장애인, 아동 복지시설 및 종합복지시설 등이 포함됨.

[그림3-23] 보건업 및 사회복지 서비스업 중분류 분포 (단위:명)



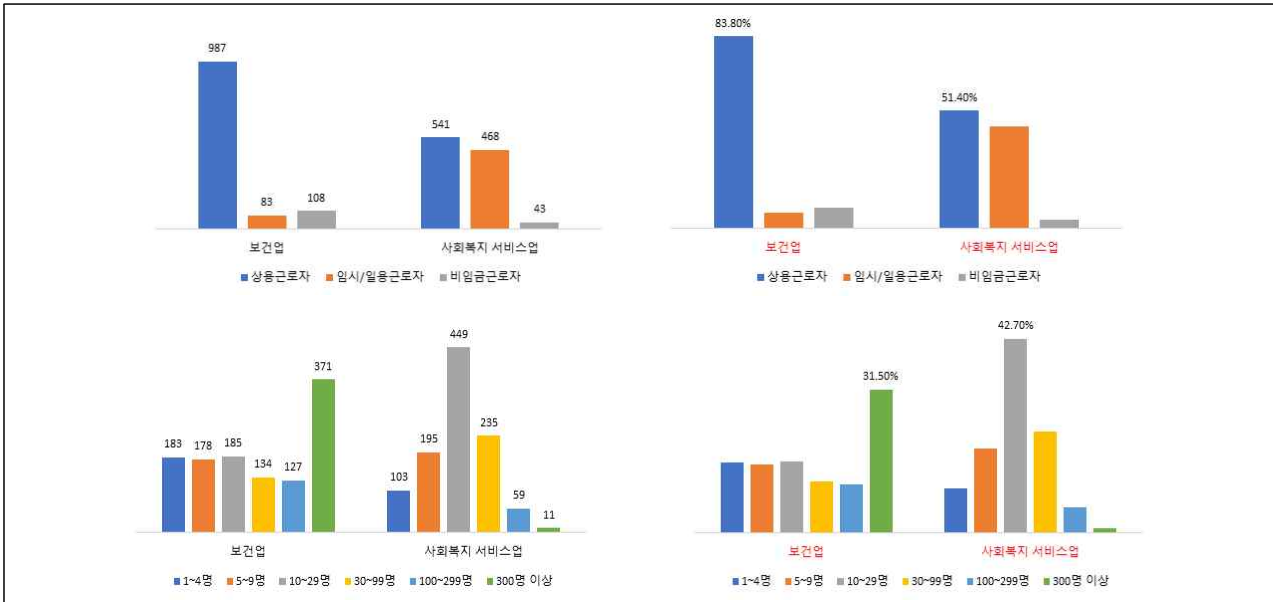
- 종사상지위

: 보건업과 사회복지 서비스업 모두 상용노동자의 비중이 가장 높지만, 사회복지 서비스업은 임시/일용 노동자도 상당히 높은 수준으로 분포하여 노동자들이 고용불안에 노출되어 있음을 예측할 수 있음.

- 사업체 규모

: 보건업은 300명 이상의 큰 규모에서 가장 높은 비율을 가짐. 사회복지 서비스업은 10~29명 규모에서 가장 높은 비율을 보이며 다음으로 30명~99명 규모에서도 높은 비율을 차지함.

[그림3-24] 보건업 및 사회복지 서비스업 중분류별 종사상지위 및 사업장 규모 분포 (단위:명,%)



- 연령대

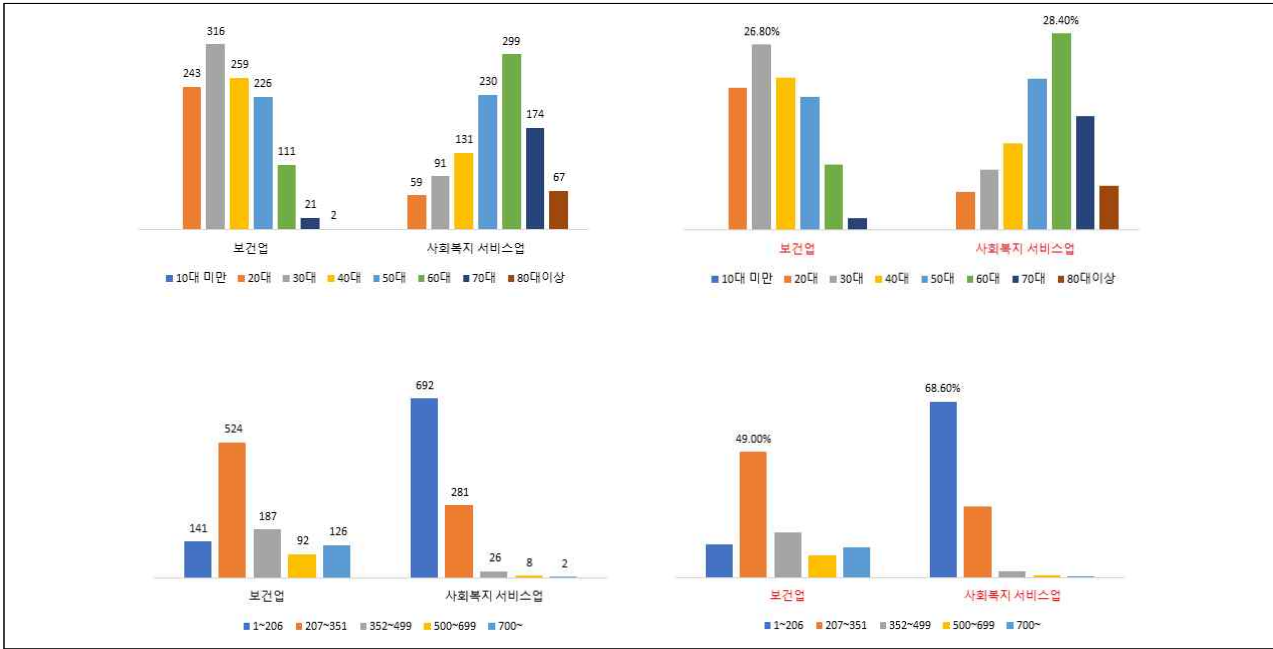
: 보건업은 30대가 가장 높은 비중을 차지하며 연령대가 올라갈수록 점차 비율이 하락하는 경향을 보임. 이에 반해 사회복지 서비스업은 연령대가 올라갈수록 상승하는 경향을 보임. 고령사회로 접어들면서 늘어나는 돌봄 수요를 충족하기 위해 중·고령 여성노동자가 사회복지 서비스업에 많이 진출하기 때문으로 해석됨(함선유·권현지, 2024).⁹⁾

- 임금수준

: 보건업은 최저임금 이상 평균값 이하 수준에서 가장 많은 비율을 가지며 사회복지 서비스업은 최저임금이하의 저임금에 가장 많은 분포를 보임. 사회복지 서비스업에 속한 돌봄노동자는 대체로 하루 노동시간이 평균 3~4시간이며 그에 따라 최저임금보다 적은 임금을 받는 것으로 추정할 수 있음.

9) 함선유·권현지, 2024, 「인구구조 변화와 중장년 노동시장」, “한국의 사회동향 2024”, 통계청 국가통계연구원

[그림3-25] 보건업 및 사회복지 서비스업 중분류별 연령대 및 임금 분포 (단위:명,%)

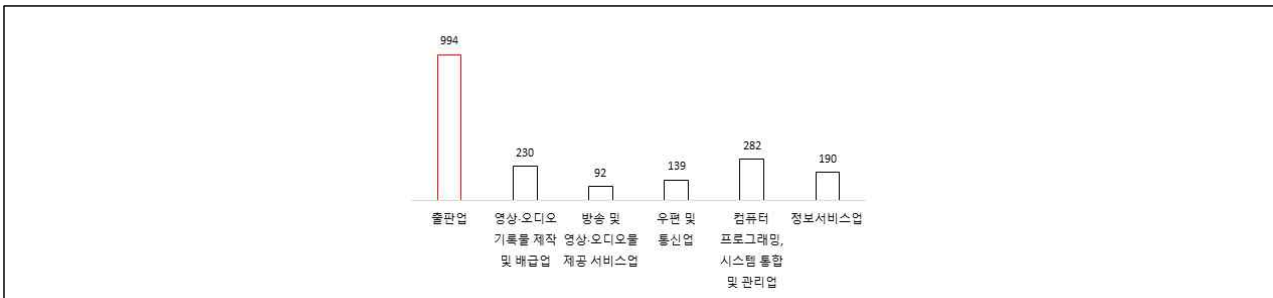


- 결론적으로 고령사회로의 진입과 사회서비스 역할의 확대는 돌봄노동자의 수요 증가로 연결되어 사회복지 서비스 종사자가 점차 증가될 것으로 예상됨. 그러나 사회복지서비스업 종사자들은 임시/일용노동자가 다수를 차지하며 연령이 증가할수록 증가하는 추세이고 50대에서 70대의 비중이 상당히 높음. 여기에 노동시간이 짧아 저임금이하 수준에서 임금이 분포되어 있음.

○ 정보통신업

- 정보통신업은 출판업/영상·오디오 기록물 제작 및 배급업/방송 및 영상·오디오물 제공 서비스업/우편 및 통신업/컴퓨터 프로그래밍, 시스템 통합 및 관리업/정보서비스업이 포함되어 있음. 이 중 출판업이 가장 큰 비율을 가짐. 출판업은 서적, 잡지, 신문과 소프트웨어 관련한 업종이 포함됨.

[그림3-26] 정보통신업 중분류 분포 (단위:명)



- 종사상지위

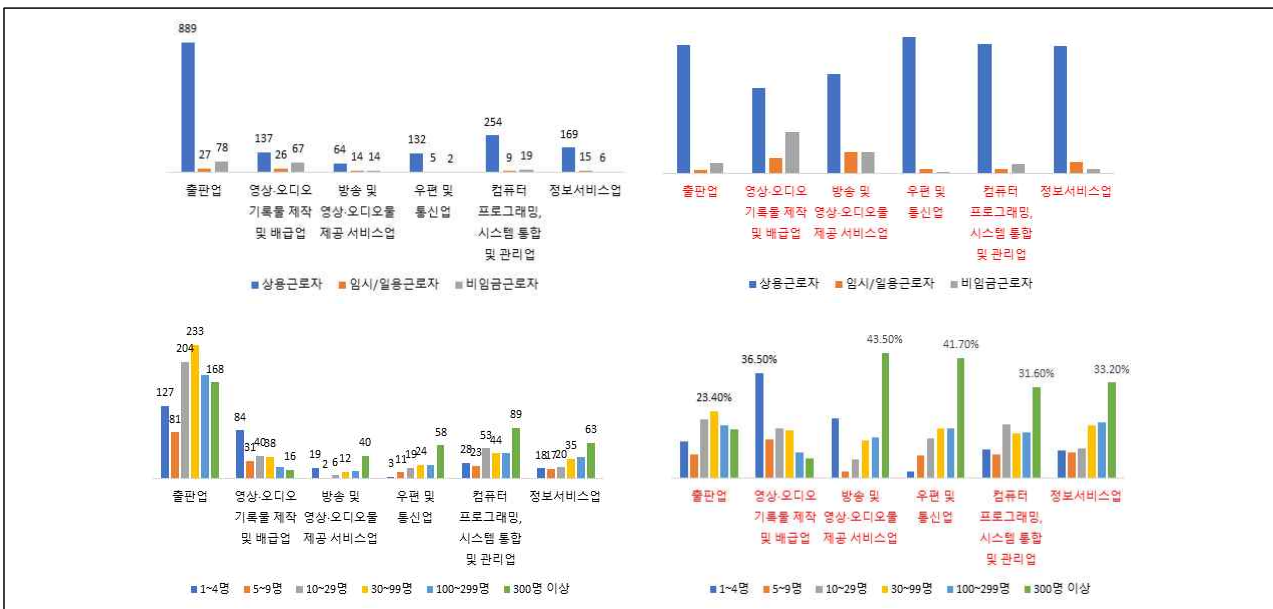
: 모든 업종에서 상용노동자가 가장 큰 비중을 차지하며 영상·오디오 기록물 제작 및 배급업은 비임금 노동자가 다수를 차지함. 이는 산업의 특성상 프리랜서 형태로 일을 하는 노동자가 다수 포진되어 나타나는 현상임(이용관, 2021)¹⁰⁾.

10) 이용관, 2021, 「콘텐츠산업 고용동향」, 한국문화관광연구원

- 사업체 규모

- : 출판업은 30~99명 크기에 종사자 수가 가장 많이 집중되어 있고 다음으로 10~29명 규모에 집중되어 있음. 영상·오디오 기록물 제작 및 배급업은 5인 미만의 소규모 사업장에 가장 많이 분포되어 있음. 이에 반해 방송 및 영상·오디오물 제공 서비스업/우편 및 통신업/컴퓨터 프로그래밍, 시스템 통합 및 관리업/정보서비스업은 300명 이상의 대규모 사업장에 가장 높은 비율을 기록함.
- : 방송 및 영상 오디오물 제공 서비스업의 경우 5인 미만 소규모 사업장과 300인 이상 대규모 사업장의 분포가 높은 것으로 보아 상당히 양극화되어 있음을 짐작할 수 있고 이에 수반되는 근로조건과 임금도 차이가 있을 것으로 예상할 수 있음.

[그림3-27] 정보통신사업 중분류별 종사상지위 및 사업장 규모 분포 (단위:명)



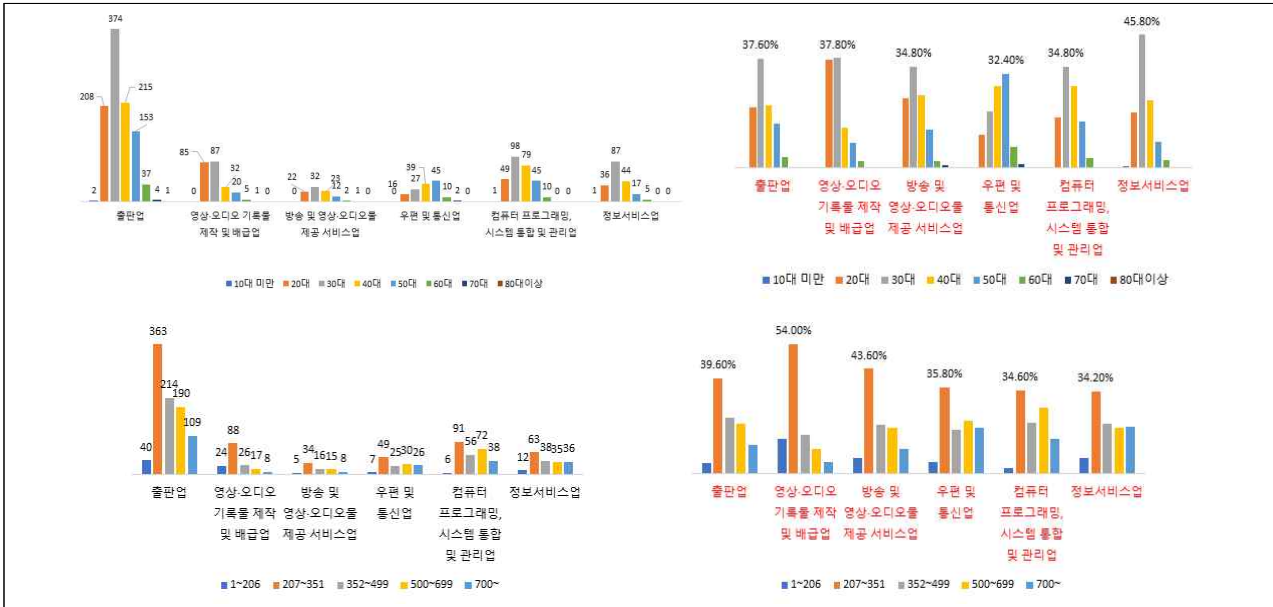
- 연령대

- : 우편 및 통신업은 50대에 가장 높은 분포를 가지며 나머지 업종은 30대에 가장 높은 비율을 차지함. 특징적으로 영상·오디오 기록물 제작 및 배급업은 20대와 30대의 비율이 상당히 높음. 이는 정보통신의 발달을 가장 민감하게 수용한 연령대라는 특성에서 기인함.

- 임금수준

- : 정보통신업에 포함된 모든 업종에서 최저임금이상 평균값 이하의 영역인 207만원~351만원 수준에서 가장 높은 비율을 보임.

[그림3-28] 정보통신업 중분류별 연령대 및 임금 분포 (단위:명)

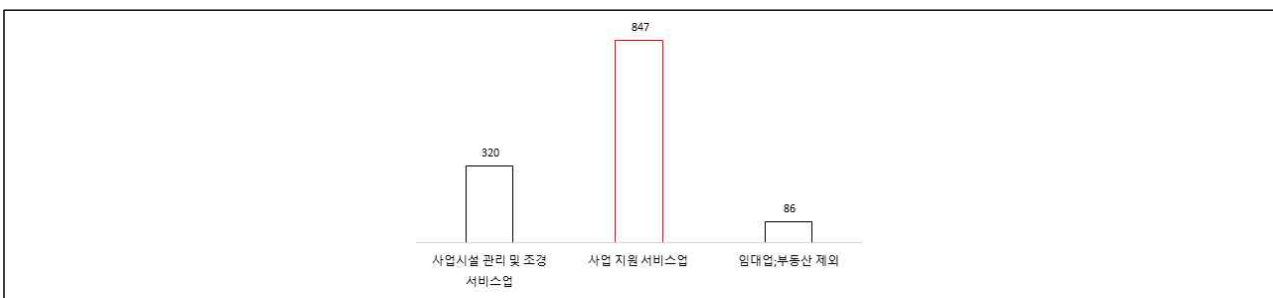


- 결론적으로 정보통신업은 대체로 상용노동자의 분포가 높으며 다수가 대규모 사업체에 분포하고 있음. 그러나 영상 등의 제작 및 제공에 관한 업종은 소규모 사업체의 분포가 상대적으로 높고 중간값 이하 수준의 임금분포도 높은 편임. 또한, 산업은 대체로 2-30대 저연령대의 분포가 두드러짐.

○ 사업시설 관리, 사업지원 및 임대 서비스업

- 사업시설 관리, 사업지원 및 임대 서비스업은 사업시설 관리 및 조경 서비스업과 사업지원 서비스업, 임대업(부동산제외)이 있음. 이중 사업지원서비스업이 가장 큰 비율을 가지며 고용 알선, 인력공급 및 경비, 보안 등과 관련된 업종이 이에 포함됨.

[그림3-29] 사업시설 관리, 사업지원 및 임대서비스업 중분류 분포 (단위:명)



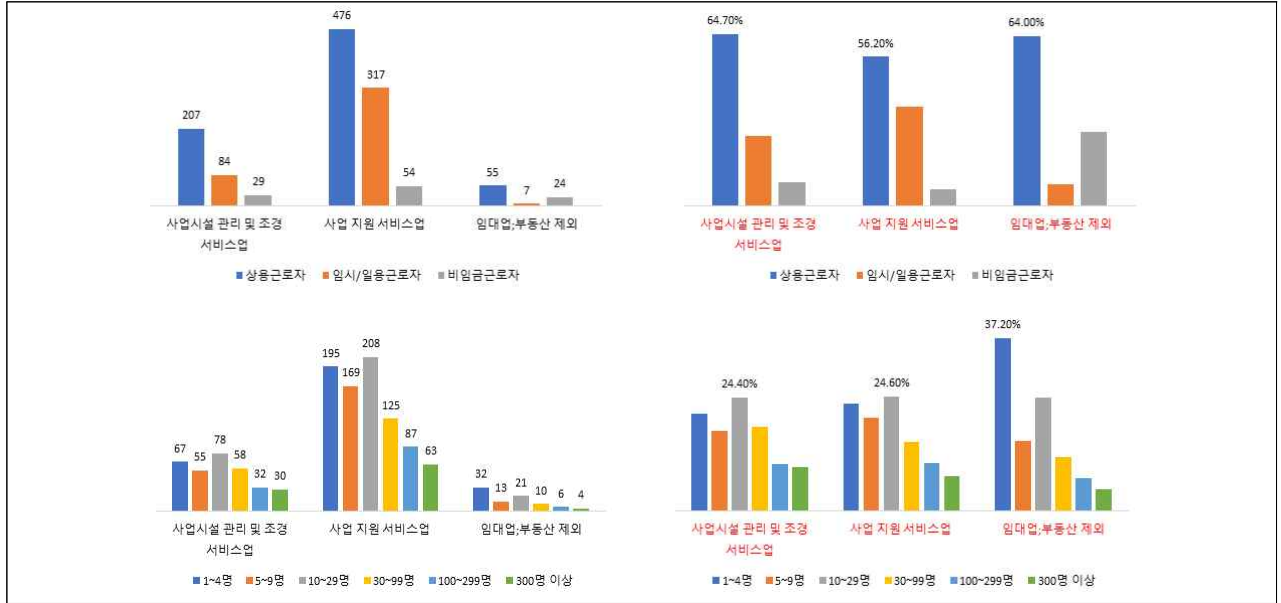
- 종사상지위

: 모든 업종에서 상용노동자가 가장 높은 비율을 차지하고 사업지원 서비스업의 경우는 임시/일용노동자도 상대적으로 높은 비율을 차지함. 임대업(부동산 제외)의 경우 비임금근로자의 비율이 상대적으로 높는데 이는 업종 특성으로 기인함.

- 사업체 규모

: 사업시설 관리 및 조경 서비스업은 10~29명 규모에 가장 많이 집중되어 있음. 그러나 5인 미만 소규모 사업장도 높은 비율을 차지함. 임대업(부동산 제외)은 5인 미만 소규모 사업장이 가장 높은 비율을 보임.

[그림3-30] 사업시설 관리, 시업지원 및 임대서비스업 중분류별 종사상지위 및 사업장 규모 분포 (단위:명,%)



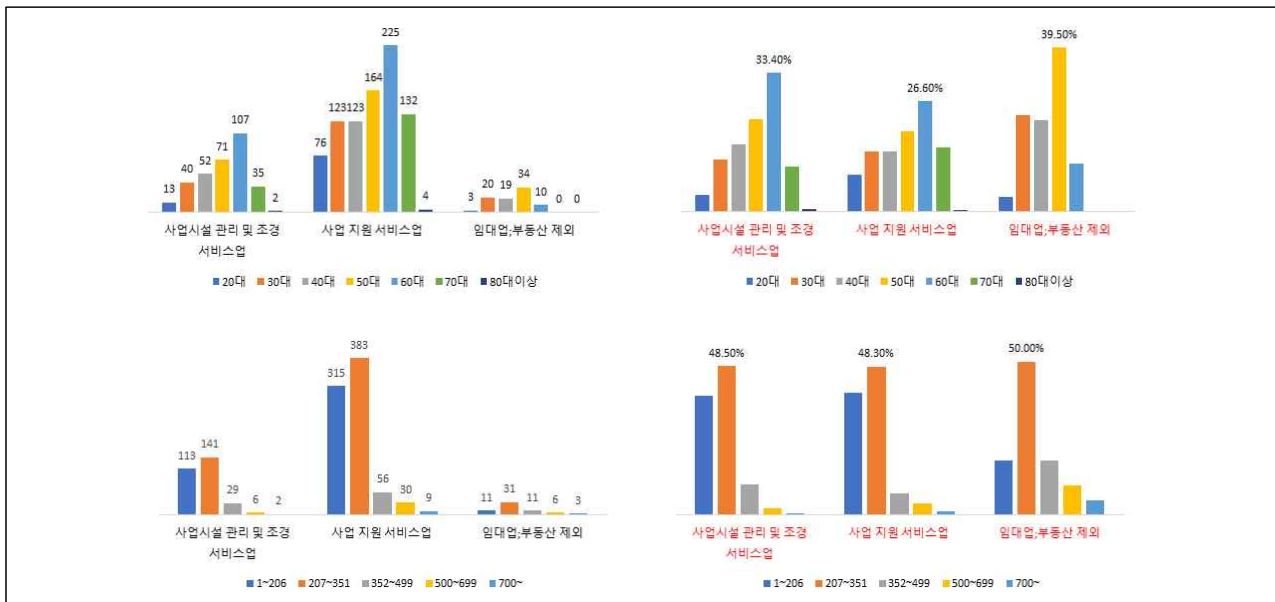
- 연령대

: 사업시설 관리 및 조경 서비스업과 사업지원서비스업은 연령대가 높아질수록 비율이 증가하는 추세임. 두 업종 모두 60대에서 가장 높은 비율을 보이며 사업지원 서비스업은 상대적으로 70대 비중도 높음. 임대업(부동산 제외)은 50대에 가장 높은 비율을 보임.

- 임금수준

: 모든 업종에서 최저임금 이상 평균값 이하인 207만원~351만원 수준에서 가장 높은 비율을 보임. 그러나 사업시설 관리 및 조경 서비스업과 사업지원 서비스업은 최저임금이하의 영역에서도 높은 비율임.

[그림3-31] 사업시설 관리, 시업지원 및 임대서비스업 중분류별 연령대 및 임금 분포 (단위:명,%)



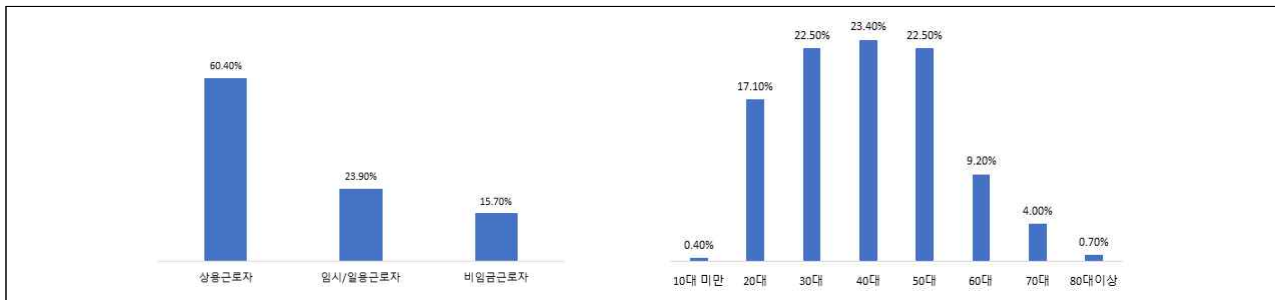
- 결론적으로 경비노동자가 속한 사업지원 서비스업은 50대 이후 연령층이 다수를 이루고 최저임금 이상 중간값 정도의 임금수준이 가장 높으며 임시/일용노동자의 높은 비율로 특징을 설명할 수 있음.

○ 교육서비스업

- 종사상지위 및 연령대

: 교육서비스업은 정규학교와 사교육/평생교육 등 모든 교육부문이 속하며 20대부터 50대까지 고르게 분포되어 있음. 상용노동자의 비중이 가장 높지만, 정규학교의 비정규 기간제 교원이 증가하는 추세에 있고(오마이뉴스, 2023.09.10., “정규직 교원 감소 심각... 기간제 교원은 매년 증가”)¹¹⁾ 사교육의 상당수는 프리랜서 지위이며 최근 동향을 살펴볼 필요 있음.

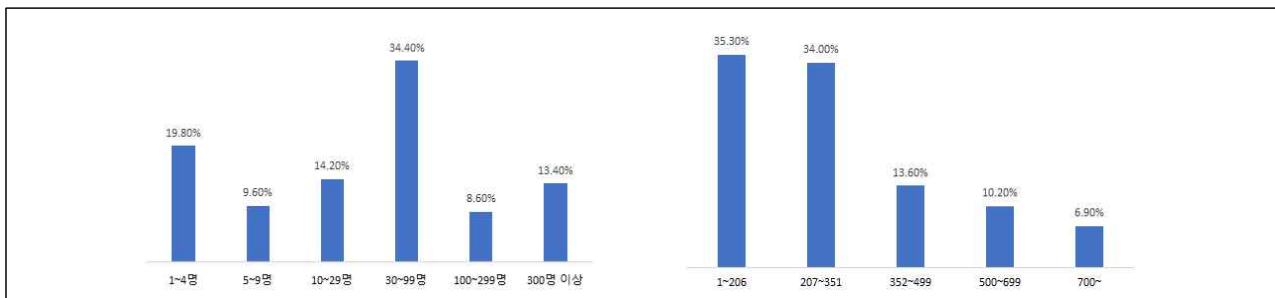
[그림3-32] 교육서비스업 종사상지위 및 연령대 분포 (단위:명)



- 사업체 규모 및 임금수준

: 교육서비스업은 30명~99명 규모에 가장 많은 비율을 차지하며 5인 미만의 소규모에서도 약 20%가량의 비율을 보임. 임금은 최저임금 이하에서 가장 많은 분포를 보이고 최저임금 이상 평균값 수준에서도 높은 비율을 차지함.¹²⁾

[그림3-33] 교육서비스업 사업장 규모 및 임금 분포 (단위:명)



- 직업별

: 교육서비스업 종사자는 교육 전문직부터 단순노무직까지 다양한 스펙트럼을 가지므로 직업별 분포를 살펴볼 필요 있음.

: 교육서비스업은 직업별로 교육전문가 및 관련직이 가장 많은 비중(60.0%)을 차지하며 다음으로 일반 지원 사무직/문화,예술,스포츠,기타 전문가 및 관련직/청소 및 건물 관리 단순 노무직/돌봄 및 보건

11) 오마이뉴스, 2023.09.10., “정규직 교원 감소 심각... 기간제 교원은 매년 증가”.

https://www.ohmynews.com/NWS_Web/View/at_pg.aspx?CNTN_CD=A0002960301, 2025.12.11검색.

12) 교육서비스업은 공교육 부문과 사교육 부문의 고용 및 임금구조에 있어 상당한 차이가 존재하므로 따로 분석할 필요 있음.

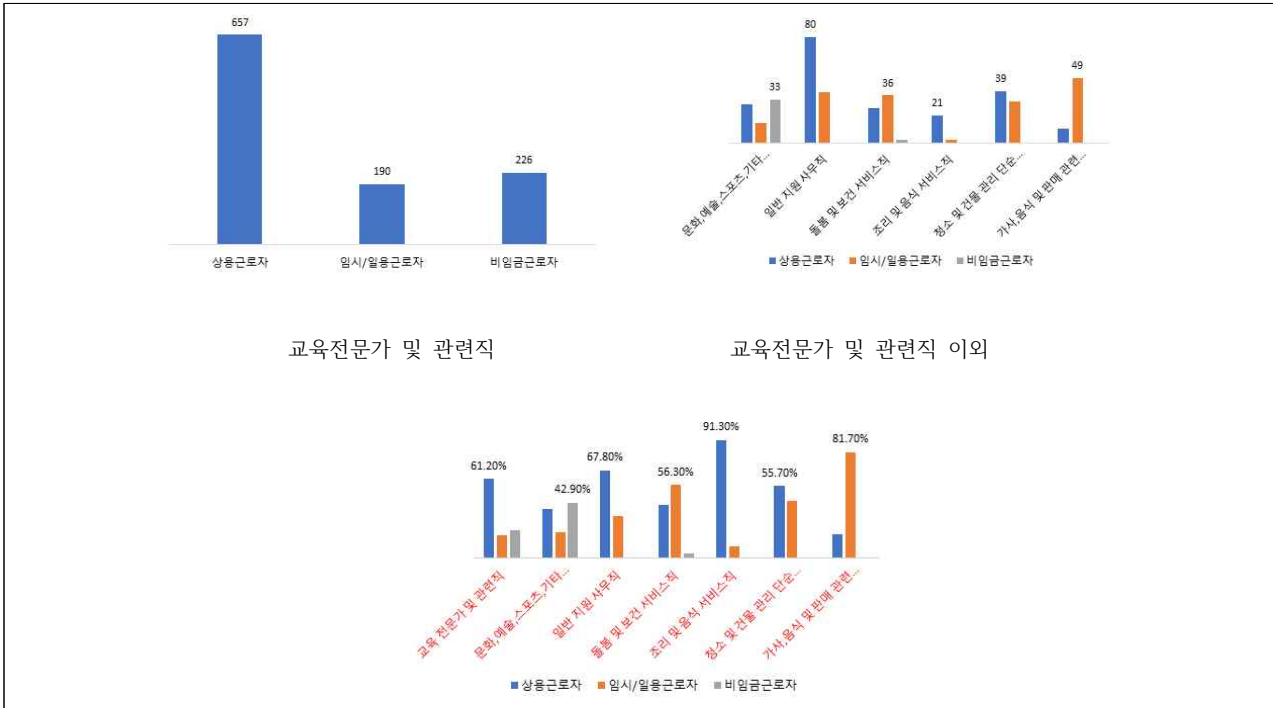
서비스직/가사,음식 및 판매 관련 단순 노무직의 순으로 구성됨. 여기에 단체급식 조리사가 포함된 조리 및 음식 서비스직까지 분석 대상으로 함.

<표3-1> 교육서비스업 종사자 직업 중분류 분포 (단위:(%),명)

코드	분 류	인원수	코드	분 류	인원수
12	행정,경영 지원 및 마케팅 관리직	1	37	일반 지원 사무직	(6.60) 118
13	전문 서비스 관리직	11	41	경찰,소방 및 보안 관련 서비스직	1
15	판매 및 고객 서비스 관리직	1	42	돌봄 및 보건 서비스직	(3.60) 64
21	과학 전문가 및 관련직	21	43	개인 생활 서비스직	2
22	정보 통신 전문가 및 기술직	7	45	조리 및 음식 서비스직	(1.30) 23
23	공학 전문가 및 기술직	16	51	영업직	1
24	보건 전문가 및 관련직	25	52	매장 판매 및 상품 대여직	4
25	사회복지,종교 전문가 및 관련직	25	76	전기 및 전자 관련 기능직	1
26	교육 전문가 및 관련직	(60.0) 1,073	79	기타 기능 관련직	1
27	법률 및 행정 전문직	1	86	전기,전자 관련 기계조작 및 조립직	6
28	경영,금융 전문가 및 관련직	7	87	운전 및 운송 관련 기계 조작직	23
29	문화,예술,스포츠,기타 전문가 및 관련직	(4.30) 77	89	목재,인쇄 및 기타 기계 조작직	1
31	기획, 영업 및 인사 사무직	35	92	운송 관련 단순노무직	1
33	회계, 경리 및 통계 사무직	13	94	청소 및 건물 관리 단순노무직	(3.90) 70
35	법률, 감사 및 정부 행정 사무직	39	95	가사, 음식 및 판매 관련 단순노무직	(3.40) 60
36	상담, 안내 및 접수 사무직	33	99	농림어업 및 기타 서비스 단순노무직	26
				총 계	1,787

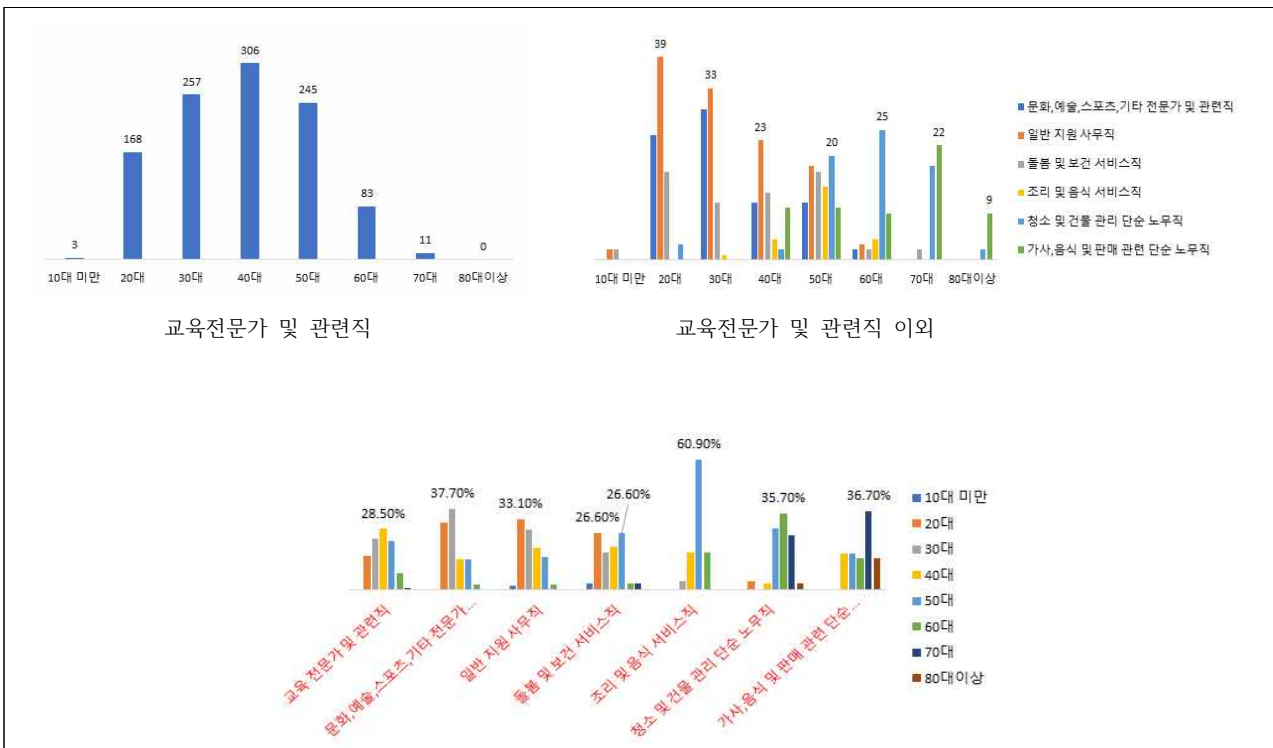
: 문화,예술,스포츠, 기타 전문가 및 관련직은 비임금근로자의 비율이 가장 높으며 돌봄 및 보건서비스 직과 가사, 음식 및 판매 관련 단순노무직은 임시/일용노동자의 비율이 가장 높음. 나머지 업종은 상용노동자의 비율이 가장 높은 것으로 나타남.

[그림3-34] 교육서비스업 직업 중분류별 종사상지위 분포 (단위:명,%)



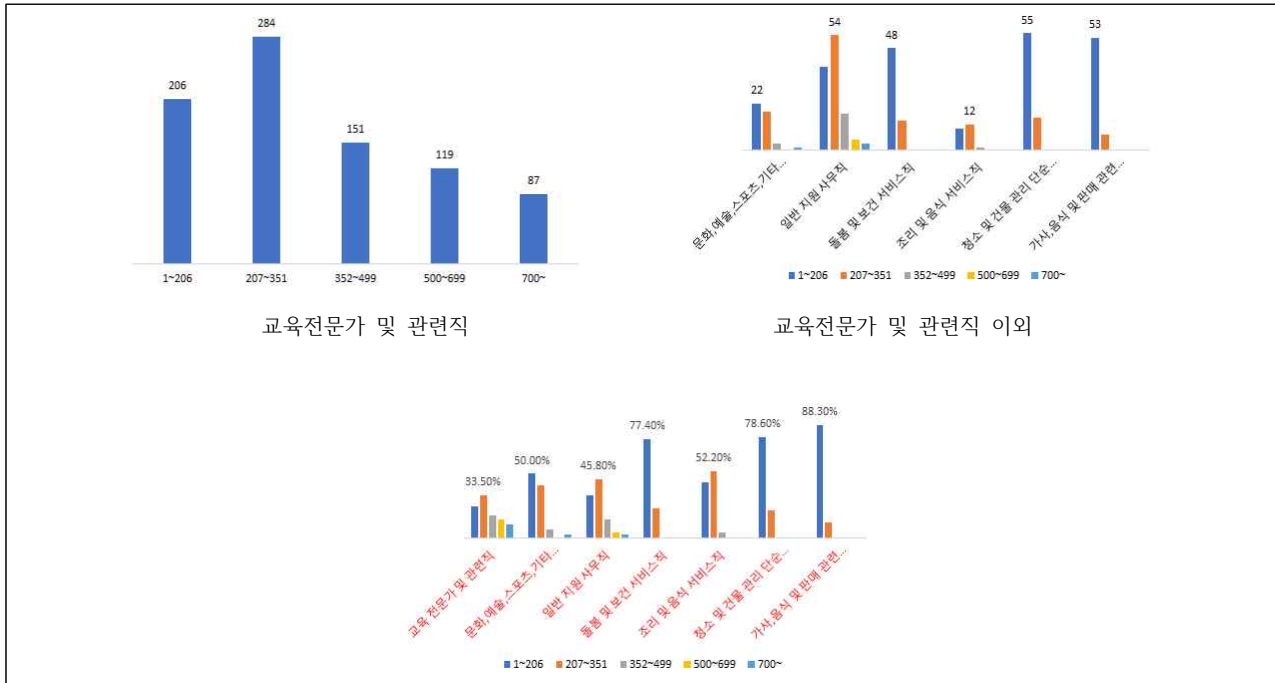
: 연령별로 교육전문가 및 관련직은 40대에서 가장 높은 비율을 보임. 일반지원 사무직은 20대에서 가장 높은 비율을 차지하다가 연령대가 올라갈수록 점차 감소하는 경향을 보임. 이와는 대조적으로 가사, 음식 및 판매 관련 단순 노무직(주방보조원 속함)은 70대에서 가장 높은 비율을 보이고 청소 및 건물 관리 단순노무직에서는 50대 이후 높은 분포를 보이다가 60대에 정점을 이루고 70대에서도 높은 분포를 계속 유지함.

[그림3-35] 교육서비스업 직업 중분류별 연령대 분포 (단위:명,%)



- : 교육전문가 및 관련직과 일반지원 사무직, 조리 및 음식 서비스직은 최저임금 이상 평균값 이하의 수준에서 가장 높은 비율을 보이며, 나머지 업종에서는 최저임금이하의 수준에서 가장 높은 비율을 차지함.
- : 공교육 종사자를 제외한 돌봄, 청소, 조리등에 종사하는 노동자는 고연령이 다수이며 저임금과 고용 불안에 직면해 있음.

[그림3-36] 교육서비스업 직업 중분류별 임금 분포 (단위:명,%)



- 결론적으로 교육서비스업은 정규학교의 비정규 기간제 교원의 증가추세, 다양한 형태의 학교비정규직의 존재, 그리고, 늘봄학교 등의 잇슈로 상당한 문제가 드러나고 있음. 공교육에 직접 종사하는 노동자를 제외하면 돌봄 및 보건과 청소, 조리 관련 업종 노동자는 저임금에 노출되어 있으며 특히 청소, 조리 관련 업종 노동자는 고연령 노동자가 다수를 차지함.

6. 요약

- 자료 : 통계청 「지역별고용조사」 2024년 하반기
- 대상 : 서울시민 (N=41,856)과 취업자 (n=23,496)
- 분석내용

1. 기초분석

- 경제활동구분(n=41856) : 취업자(23,496명, 56.1%), 실업자(843명, 2.0%), 비경제활동인구(17,517명, 41.9%)
- 연령별 분포(n=41,856) : 60대(7,422명, 17.7%) > 50대(6,972명, 16.7%)
- 학력별 분포(n=41,856) : 4년제 이상 대학교(16,599명, 39.7%) > 고등학교(11,795명, 28.2%)
- 규모별 분포(n=23,496) : 1~4명(7,221명, 30.7%) > 10~29명(4,071명, 17.3%)
10인 미만 소규모사업장 분포 44.5%
- 종사상지위 분포(n=23,496) : 상용노동자(14,534명, 61.9%) > 비임금근로자(4,579명, 19.5%) > 임시/

일용노동자(4,383명, 18.7%)

- 산업 분포(n=23,496) : 도매 및 소매업(3,282명, 14.0%) > 보건업 및 사회복지 서비스업(2,230명, 9.5%) > 전문, 과학 및 기술 서비스업(2,120명, 9.0%) > 숙박 및 음식점업(2,038명, 8.7%) ...

2. 교차분석

- 5% 이상의 10개 산업 중심으로 분석
- 산업별 연령분포 (n=23,496)
 - : 제조업/건설업/운수 및 창고업/보건업 및 사회복지서비스업 = 50대, 숙박 및 음식점업 = 30대
 - 사업시설관리, 사업지원 및 임대서비스업(경비노동자 속함) = 60대
 - : 60대 종사자의 비율이 전반적으로 높은 편임.
 - : 건설업_연령대가 올라갈수록 종사자 수 증가
 - 정보통신업/전문,과학 및 기술서비스업_연령대가 올라갈수록 종사자 수 감소
 - : 10대와 20대는 숙박 및 음식점업, 70대와 80대 보건업 및 사회복지 서비스업 분포 높음.
- 산업별 종사자지위분포 (n=23,496)
 - : 모든 산업에서 상용노동자의 비중이 가장 높음. 그러나 숙박 및 음식점업과 건설업, 사업시설관리, 사업지원 및 임대서비스업은 임시/일용직 노동자가 30%를 넘음.
 - : 비임금근로자는 도매 및 소매업에서 가장 비율이 높음.
- 연령별 종사상지위분포 (n=23,496)
 - : 70대 이상을 제외하고 모든 연령층에서 상용노동자의 빈도가 높음.
 - : 연령대를 기준으로 상용노동자는 위로 볼록(∩자형), 임시/일용노동자는 아래로 볼록(U자형)한 그래프 형태. 이에 비해 비임금노동자는 우상향 그래프
- 산업별 임금분포 (n=18,917)
 - : 5개의 범주 적용_최저임금(206만원) 및 평균값(351만원) 이용
 - : 1월~206만원_숙박 및 음식점업, 교육서비스업, 보건업 및 사회복지서비스업
 - 207만원~351만원_나머지 산업
 - 상대적으로 높은 고임금 산업_전문, 과학 및 기술 서비스업
- 종사상지위별 임금분포 (n=18,917)
 - : 상용노동자 207만원~351만원, 임시/일용노동자 1월~206만원
- 연령대별 임금분포 (n=18,917)
 - : 1월~206만원_50대, 207만원~351만원_30대, 352만원~499만원_30대, 500만원~699만원_40대, 700만원~50대
 - : 10대 이하와 60대 이상 연령층은 최저임금 이하의 분포가 가장 높음. 20대~50대는 207만원~351만원대의 분포가 가장 높음.

3. 산업별분석 : 한눈에 보는 산업별 분포 참고

● 참고자료 : 한눈에 보는 산업별(10개 산업) 분포

1. 제조업

제조업		식품제조업	의복,의복 액세서리 및 모피제품 제조업	인쇄 및 기록 매체 복제업	화학 품질 및 화학제품 제조업 ,의약품 제외	전자 부품, 컴 퓨터, 영상, 음향 및 통신 장비 제조업	전기장비 제조업	기타 기계 및 장비 제조업	기타 제품 제조업
		7.20	21.50	5.40	5.00	10.00	5.90	8.50	5.30
종사상지위 n=1,896	상용	66.90%	45.80%	71.80%	88.30%	94.20%	87.40%	82.60%	51.50%
	임시/일용	5.10%	25.50%	2.90%	5.30%	1.10%	2.70%	2.50%	6.90%
	비임금	27.90%	28.70%	25.20%	6.40%	4.70%	9.90%	14.90%	41.60%
사업장 규모 (명) n=1,896	1 ~ 4	37.50%	43.10%	41.70%	8.50%	6.80%	18.00%	25.50%	55.40%
	5 ~ 9	15.40%	24.00%	18.40%	7.40%	6.30%	10.80%	13.70%	15.80%
	10 ~ 29	14.70%	15.20%	25.20%	16.00%	14.20%	14.40%	22.40%	16.80%
	30 ~ 99	16.20%	6.60%	6.80%	20.20%	10.50%	20.70%	16.80%	6.90%
	100 ~ 299	4.40%	5.40%	4.90%	24.50%	12.10%	11.70%	10.60%	3.00%
	300 ~	11.80%	5.60%	2.90%	23.40%	50.00%	24.30%	11.20%	2.00%
연령대 n=1,896	~ 10대								
	20대	10.30%	6.10%	3.90%	18.10%	17.90%	11.70%	10.60%	3.00%
	30대	19.90%	14.20%	17.50%	31.90%	24.70%	26.10%	19.90%	10.90%
	40대	23.50%	11.30%	21.40%	21.30%	32.60%	20.70%	19.30%	27.70%
	50대	26.50%	35.50%	30.10%	17.00%	14.70%	22.50%	24.20%	30.70%
	60대	15.40%	28.90%	24.30%	11.70%	8.40%	13.50%	20.50%	26.70%
	70대	3.70%	3.90%	2.90%		1.10%	4.50%	5.00%	1.00%
	80대 ~	0.70%				0.50%	0.90%	0.60%	
임금 (원) n=1,513	1 ~ 206	19.40%	37.80%	15.60%	12.50%	5.00%	6.00%	4.40%	25.40%
	207 ~ 351	43.90%	42.30%	63.60%	27.30%	23.20%	39.00%	39.40%	52.50%
	352 ~ 499	16.30%	12.00%	15.60%	29.50%	17.10%	18.00%	25.50%	13.60%
	500 ~ 699	16.30%	5.20%	3.90%	14.80%	26.50%	20.00%	16.10%	6.80%
	700 ~	4.10%	2.70%	1.30%	15.90%	28.20%	17.00%	14.60%	1.70%

2. 건설업

건설업		산업중분류		직업중분류				
		종합건설업	전문직별 공사업	공학 전문가 및 기술직	회계, 경리 및 통계 사무직	전기 및 전자 관련 기능직	건설 및 채굴 관련 기능직	건설 및 광업 관련 단순 노무직
		38.3	61.7	11.7	5.3	6.8	31.7	11.0
종사상지위 n=1,440	상용	52.70%	42.90%	92.90%	88.20%	52.00%	16.90%	3.80%
	임시/일용	43.50%	28.30%	1.80%	5.30%	28.60%	53.50%	95.00%
	비임금	3.80%	28.80%	5.40%	6.60%	19.40%	29.60%	1.30%
사업장 규모 (명) n=1,440	1 ~ 4	16.50%	47.60%	9.50%	26.30%	31.60%	53.70%	37.10%
	5 ~ 9	15.40%	19.70%	11.30%	23.70%	29.60%	16.40%	18.90%
	10 ~ 29	26.80%	16.30%	24.40%	23.70%	14.30%	15.60%	29.60%
	30 ~ 99	14.90%	10.10%	16.70%	11.80%	14.30%	9.00%	8.20%
	100 ~ 299	9.80%	4.50%	8.30%	7.90%	8.20%	4.20%	3.80%
	300 ~	16.70%	1.70%	29.80%	6.60%	2.00%	1.10%	2.50%
	~ 10대							
연령대 n=1,440	20대	6.30%	6.50%	10.10%	11.80%	2.00%	3.70%	4.40%
	30대	16.80%	14.10%	23.20%	25.00%	13.30%	9.60%	5.00%
	40대	20.50%	20.90%	29.20%	27.60%	20.40%	16.90%	13.20%
	50대	25.00%	30.90%	16.70%	30.30%	28.60%	33.10%	28.30%
	60대	27.50%	24.70%	17.30%	5.30%	32.70%	32.90%	40.30%
	70대	3.60%	2.90%	3.60%		3.10%	3.70%	8.20%
	80대 ~	0.20%						0.60%
임금 (원) n=1,163	1 ~ 206	18.60%	18.00%	3.10%	22.50%	12.70%	21.20%	51.00%
	207 ~ 351	38.00%	45.70%	26.40%	47.90%	34.20%	52.60%	45.90%
	352 ~ 499	17.70%	22.60%	18.20%	19.70%	35.40%	22.40%	3.20%
	500 ~ 699	16.40%	10.30%	33.30%	5.60%	15.20%	3.10%	
	700 ~	9.20%	3.30%	18.90%	4.20%	2.50%	0.60%	

3. 숙박 및 음식점업 / 도·소매업 / 운수 및 창고업

구분		숙박 및 음식점업 (n=2,038, n=1,425)		도·소매업 (n=3,282, n=2,227)			운수 및 창고업 (n=1,201, n=759)			
		숙박업	음식점 및 주점업	자동차 및 부품 판매업	도매 및 상품 중개업	소매업; 자동차 제외	육상 운송 및 파이프라인	수상 운송업	항공 운송업	창고 및 운송 관련 서비스
		8.10	91.90	3.40	40.70	55.90	71.60	1.70	7.00	19.70
종사상지위	상용	68.10%	33.90%	82.00%	70.80%	45.70%	38.60%	95.20%	95.20%	73.30%
	임시/일용	13.50%	35.20%	1.80%	3.40%	16.60%	12.00%		2.40%	20.80%
	비임금	18.40%	30.90%	16.20%	25.90%	37.70%	49.40%	4.80%	2.40%	5.90%
사업장 규모 (명)	1 ~ 4	19.90%	57.20%	22.50%	38.10%	55.60%	54.30%			11.00%
	5 ~ 9	9.20%	27.30%	12.60%	14.60%	13.50%	3.60%	4.80%	3.60%	17.40%
	10 ~ 29	12.80%	12.20%	23.40%	18.80%	11.40%	10.30%	14.30%	6.00%	16.10%
	30 ~ 99	14.90%	2.10%	19.80%	13.40%	7.40%	10.50%	33.30%	8.30%	13.10%
	100 ~ 299	14.20%	0.50%	10.80%	7.30%	4.60%	8.40%	14.30%	7.10%	16.50%
	300 ~	29.10%	0.80%	10.80%	7.90%	7.50%	12.90%	33.30%	75.00%	25.80%
연령대	~ 10대		2.70%		0.10%	0.40%				
	20대	17.00%	23.70%	10.80%	8.20%	14.40%	4.30%	4.80%	15.50%	14.40%
	30대	19.10%	17.20%	30.60%	24.80%	21.40%	12.70%	19.00%	46.40%	25.40%
	40대	19.10%	14.40%	29.70%	23.80%	20.60%	14.90%	38.10%	20.20%	27.10%
	50대	19.10%	20.70%	15.30%	25.40%	21.40%	28.10%	28.60%	10.70%	21.60%
	60대	19.10%	17.60%	9.90%	12.50%	16.10%	28.50%	9.50%	4.80%	8.10%
	70대	5.70%	3.30%	3.60%	4.30%	4.60%	11.00%		2.40%	3.00%
	80대 ~	0.70%	0.40%		0.90%	1.00%	0.50%			0.40%
임금 (원)	1 ~ 206	22.60%	53.10%	4.30%	9.90%	35.20%	24.10%	5.00%	3.70%	18.50%
	207 ~ 351	55.70%	41.10%	31.20%	43.70%	46.50%	46.00%	10.00%	25.60%	48.60%
	352 ~ 499	13.90%	5.10%	23.70%	19.90%	10.50%	16.80%	15.00%	30.50%	14.00%
	500 ~ 699	6.10%	0.50%	28.00%	17.00%	5.50%	10.30%	35.00%	24.40%	12.60%
	700 ~	1.70%	0.20%	12.90%	9.60%	2.40%	2.80%	35.00%	15.90%	6.30%

4. 전문, 과학 및 기술 서비스업 / 보건업 및 사회복지서비스업

구분		전문, 과학 및 기술 서비스업 (n=2,120, n=1,825)				보건업 및 사회복지서비스업 (n=2,230, n=2,079)	
		연구개발업	전문 서비스업	건축 기술, 엔지니어링 및 기타 과학기술 서비스업	기타 전문, 과학 및 기술 서비스업	보건업	사회복지 서비스업
		10.20	56.90	19.50	13.30	52.80	47.20
종사상지위	상용	90.80%	84.60%	88.90%	51.80%	83.80%	51.40%
	임시/일용	5.10%	4.40%	1.20%	8.50%	7.00%	44.50%
	비임금	4.10%	11.00%	9.90%	39.70%	9.20%	4.10%
사업장 규모 (명)	1 ~ 4	8.30%	18.10%	15.20%	53.50%	15.50%	9.80%
	5 ~ 9	7.80%	11.70%	11.40%	12.10%	15.10%	18.50%
	10 ~ 29	15.20%	13.70%	20.80%	14.90%	15.70%	42.70%
	30 ~ 99	14.70%	11.30%	19.60%	10.60%	11.40%	22.30%
	100 ~ 299	9.70%	10.80%	14.50%	5.30%	10.80%	5.60%
	300 ~	44.20%	34.50%	18.60%	3.50%	31.50%	1.00%
연령대	~ 10대				1.10%		0.10%
	20대	14.70%	16.20%	16.70%	24.10%	20.60%	5.60%
	30대	34.60%	32.70%	25.40%	34.40%	26.80%	8.70%
	40대	30.40%	23.40%	19.80%	27.00%	22.00%	12.50%
	50대	12.40%	16.50%	20.50%	10.60%	19.20%	21.90%
	60대	7.40%	8.90%	13.50%	2.50%	9.40%	28.40%
	70대	0.50%	1.90%	3.90%	0.40%	1.80%	16.50%
	80대 ~		0.40%	0.20%		0.20%	6.40%
임금 (원)	1 ~ 206	7.20%	7.70%	4.30%	20.00%	13.20%	68.60%
	207 ~ 351	22.60%	30.00%	39.90%	54.70%	49.00%	27.80%
	352 ~ 499	18.30%	19.30%	22.50%	15.90%	17.50%	2.60%
	500 ~ 699	32.20%	19.60%	22.50%	8.20%	8.60%	0.80%
	700 ~	19.70%	23.50%	10.70%	1.20%	11.80%	0.20%

5. 정보통신업

정보통신업		출판업	영상·오디오 기록물 제작 및 배급업	방송 및 영상·오디오물 제공 서비스업	우편 및 통신업	컴퓨터 프로그래밍, 시스템 통합 및 관리업	정보서비스업
		51.60	11.90	4.80	7.20	14.60	9.90
종사상지위 n=1,927	상용	89.40%	59.60%	69.60%	95.00%	90.10%	88.90%
	임시/일용	2.70%	11.30%	15.20%	3.60%	3.20%	7.90%
	비임금	7.80%	29.10%	15.20%	1.40%	6.70%	3.20%
사업장 규모 (명) n=1,927	1 ~ 4	12.80%	36.50%	20.70%	2.20%	9.90%	9.50%
	5 ~ 9	8.10%	13.50%	2.20%	7.90%	8.20%	8.90%
	10 ~ 29	20.50%	17.40%	6.50%	13.70%	18.80%	10.50%
	30 ~ 99	23.40%	16.50%	13.00%	17.30%	15.60%	18.40%
	100 ~ 299	18.20%	9.10%	14.10%	17.30%	16.00%	19.50%
	300 ~	16.90%	7.00%	43.50%	41.70%	31.60%	33.20%
연령대 n=1,927	~ 10대	0.20%				0.40%	0.50%
	20대	20.90%	37.00%	23.90%	11.50%	17.40%	18.90%
	30대	37.60%	37.80%	34.80%	19.40%	34.80%	45.80%
	40대	21.60%	13.90%	25.00%	28.10%	28.00%	23.20%
	50대	15.40%	8.70%	13.00%	32.40%	16.00%	8.90%
	60대	3.70%	2.20%	2.20%	7.20%	3.50%	2.60%
	70대	0.40%	0.40%	1.10%	1.40%		
	80대 ~	0.10%					
임금 (원) n=1,741	1 ~ 206	4.40%	14.70%	6.40%	5.10%	2.30%	6.50%
	207 ~ 351	39.60%	54.00%	43.60%	35.80%	34.60%	34.20%
	352 ~ 499	23.40%	16.00%	20.50%	18.20%	21.30%	20.70%
	500 ~ 699	20.70%	10.40%	19.20%	21.90%	27.40%	19.00%
	700 ~	11.90%	4.90%	10.30%	19.00%	14.40%	19.60%

6. 사업시설관리, 사업지원 및 임대 서비스업 / 교육서비스업

구분		사업시설 관리, 사업지원 및 임대 서비스업 (n=1,253, n=1,146)			교육서비스업 (n=1,787, n=1,506)							
					산업분류	직업종분류						
		사업시설 관리 및 조경 서비스	사업 지원 서비스업	임대업, 부동산 제외	교육서비스업	교육 전문가 및 관련직	문화,예술,스포 츠,기타 전문가 및 관련직	일반 지원 사무직	돌봄 및 보건 서비스직	조리 및 음식 서비스직	청소 및 건물관리 단순 노무직	가사,음식 및 판매 관련 단순 노무직
		25.50	67.60	6.90	100.00	60.00	4.30	6.60	3.60	1.30	0.10	3.90
총사상지위	상용	64.70%	56.20%	64.00%	60.40%	61.20%	37.70%	67.80%	40.60%	91.30%	55.70%	18.30%
	임시/일용	26.30%	37.40%	8.10%	23.90%	17.70%	19.50%	32.20%	56.30%	8.70%	44.30%	81.70%
	비임금	9.10%	6.40%	27.90%	15.70%	21.10%	42.90%		3.10%			
사업장 규모 (명)	1 ~ 4	20.90%	23.00%	37.20%	19.80%	24.10%	58.40%	5.10%	9.40%	8.70%	5.70%	1.70%
	5 ~ 9	17.20%	20.00%	15.10%	9.60%	8.80%	14.30%	9.30%	17.20%	8.70%	4.30%	3.30%
	10 ~ 29	24.40%	24.60%	24.40%	14.20%	10.60%	7.80%	16.90%	20.30%	34.80%	14.30%	35.00%
	30 ~ 99	18.10%	14.80%	11.60%	34.40%	34.10%	11.70%	22.90%	48.40%	47.80%	58.60%	53.30%
	100 ~ 299	10.00%	10.30%	7.00%	8.60%	8.50%	1.30%	17.80%	3.10%		8.60%	6.70%
	300 ~	9.40%	7.40%	4.70%	13.40%	13.90%	6.50%	28.00%	1.60%		8.60%	
연령대	~ 10대				0.40%	0.30%		1.70%	3.10%			
	20대	4.10%	9.00%	3.50%	17.10%	15.70%	31.20%	33.10%	26.60%		4.30%	
	30대	12.50%	14.50%	23.30%	22.50%	24.00%	37.70%	28.00%	17.20%	4.30%		
	40대	16.30%	14.50%	22.10%	23.40%	28.50%	14.30%	19.50%	20.30%	17.40%	2.90%	16.70%
	50대	22.20%	19.40%	39.50%	22.50%	22.80%	14.30%	15.30%	26.60%	60.90%	28.60%	16.70%
	60대	33.40%	26.60%	11.60%	9.20%	7.70%	2.60%	2.50%	3.10%	17.40%	35.70%	15.00%
	70대	10.90%	15.60%		4.00%	1.00%			3.10%		25.70%	36.70%
	80대 ~	0.60%	0.50%		0.70%						2.90%	15.00%
임금 (원)	1 ~ 206	38.80%	39.70%	17.70%	35.30%	24.30%	50.00%	33.10%	77.40%	43.50%	78.60%	88.30%
	207 ~ 351	48.50%	48.30%	50.00%	34.00%	33.50%	40.90%	45.80%	22.60%	52.20%	21.40%	11.70%
	352 ~ 499	10.00%	7.10%	17.70%	13.60%	17.80%	6.80%	14.40%		4.30%		
	500 ~ 699	2.10%	3.80%	9.70%	10.20%	14.00%		4.20%				
	700 ~	0.70%	1.10%	4.80%	6.90%	10.30%	2.30%	2.50%				